

# PROCESSO SELETIVO DIFERENCIADO PARA O CURSO DE ADMINISTRAÇÃO PÚBLICA A DISTÂNCIA

Redação  
Língua Portuguesa  
Matemática  
Geografia  
História

ASSINATURA DO CANDIDATO



REALIZAÇÃO





# INSTRUÇÕES

- Você está recebendo do fiscal um Caderno de Questões com 03 (três) temas de redações e 30 (trinta) questões que compõem a prova objetiva.
- Você receberá, também, a Folha de Respostas personalizada para transcrever as respostas da prova objetiva e versão definitiva da redação.

## ATENÇÃO

- 1- Confira seu nome, número de inscrição e assine no local indicado na capa.
- 2- Aguarde autorização para abrir o caderno de provas.
- 3- A interpretação das questões é parte do processo de avaliação, não sendo permitidas perguntas aos Fiscais.
- 4- Este caderno de provas contém questões objetivas, conforme o quadro abaixo, com 5 (cinco) alternativas cada uma, indicadas com as letras A, B, C, D e E, além da Prova de Redação.

Prova de Redação  
Língua Portuguesa – 10 questões  
Matemática – 10 questões  
Geografia – 05 questões  
História – 05 questões

- 5- Ao receber a folha de respostas, examine-a e verifique se os dados nela impressos correspondem aos seus. Caso haja alguma irregularidade, comunique-a imediatamente ao Fiscal.
- 6- Transcreva para a folha de respostas o resultado que julgar correto em cada questão, preenchendo o círculo correspondente com caneta esferográfica de tinta preta ou azul-escuro e assine no local apropriado.
- 7- Na folha de respostas, a marcação de mais de uma alternativa em uma mesma questão, bem como rasuras e preenchimento além dos limites do círculo destinado para cada marcação anulam a questão. É de sua inteira responsabilidade a transcrição de suas respostas.
- 8- Não haverá substituição, em hipótese alguma da folha de respostas.
- 9- Não serão permitidas consultas, empréstimos e comunicação entre os candidatos, tampouco o uso de livros, apontamentos e relógios. O não cumprimento dessas exigências implicará a exclusão do candidato deste Processo Seletivo.
- 10- Não será permitida a entrada de candidatos portando aparelhos eletrônicos (bip, telefone celular, walkman, notebook, receptor, gravador, e outros que possam comprometer a segurança do concurso, a critério da COORPS). Caso o candidato porte qualquer um desses objetos, deverá desligar os mesmos e colocá-los em sacola oferecida pelo fiscal de sala. O descumprimento da presente prescrição implicará a eliminação do candidato, caracterizando-se como tentativa de fraude.
- 11- Ao concluir a prova, permaneça em seu lugar e comunique ao Fiscal. **Aguarde autorização para devolver, em separado, a folha definitiva da redação, o caderno de provas e a folha de respostas, devidamente assinados.**
- 12- Esta prova terá, no máximo, **4 horas de duração**, incluindo o tempo destinado à transcrição de suas respostas e elaboração da redação.

## REDAÇÃO

1. Para elaborar sua redação você deve escolher um tema entre os três apresentados.
2. Utilize o espaço reservado ao rascunho para elaborar a sua redação.
3. Use somente caneta esferográfica de tinta preta ou azul, ao transcrever o seu texto na folha de redação definitiva, e observe as instruções constantes neste caderno.
4. Confira os dados constantes no cabeçalho da folha de redação e assine-a no espaço reservado para tal fim.
5. Considere que seu texto será corrigido, observando-se os seguintes critérios:
  - I – Título
  - II – Tema
  - III – Coerência
  - IV – Tipologia textual
  - V – Emprego da norma padrão
  - VI – Coesão.
6. Terão **nota zero** as redações que:
  - a) fugirem ao tema proposto no comando escolhido;
  - b) não desenvolverem o tipo de texto proposto no comando escolhido;
  - c) apresentarem acentuada desestruturação e/ou divagação (informações soltas e desarticuladas) no desenvolvimento do tema e/ou se apresentarem com mais de 22 linhas ou com menos de 17 linhas. Serão desconsideradas as cópias do texto de comando;
  - d) apresentarem qualquer identificação além do texto, ou às suas margens, mesmo que seja a lápis;
  - e) forem consideradas ilegíveis ou desenvolvidas em forma de desenhos, números, versos, espaçamento excessivo entre letras, palavras e parágrafos, bem como desenvolvidas em códigos alheios à língua portuguesa escrita;
  - f) forem desenvolvidas a lápis ou a tinta em cor diferente de preta ou azul.
7. O título do texto não pode estar incluído no limite de linhas.

**TEMA 1:**

**Morte ecologicamente correta**

Mesmo após a morte, as pessoas podem demonstrar uma postura ecológica. Os enterros naturais - aqueles que eliminam na medida do possível a utilização de caixões e produtos químicos nas técnicas de embalsamamento – estão ficando famosos no mundo, em especial nos Estados Unidos, e demonstram que morrer não é mais pretexto para poluir.

Segundo a empresa Green Burial Council, dedicada à promoção de enterros ecológicos, nos sepultamentos praticados nos EUA tradicionalmente são empregados a cada ano 82 mil toneladas de aço, 2,5 mil toneladas de bronze e cobre e 1,4 milhões de toneladas de cimento para manter os túmulos.

Outros dos problemas ambientais causados pelos enterros são os líquidos desprendidos pelos corpos. Os processos de embalsamamento supõem resíduos de até 3,1 milhões de litros de fluidos baseados em um componente que a Agência para a Proteção do Meio Ambiente dos EUA qualifica como 'provável agente cancerígeno'. Este líquido pode acabar se infiltrando nos lençóis freáticos, e, além disso, oferecem riscos para os trabalhadores dos cemitérios, afirma a Green Burial Council.

Nos cadáveres, também se encontram em muitos casos obturações dentais de amálgama metálica, que são extremamente poluentes para o meio ambiente porque contêm mercúrio e, em determinados casos, marca passos, que levam acopladas pilhas elaboradas com elementos também muito prejudiciais para o meio ambiente. Outros serviços funerários como a tanatoestética - a arte de maquiar os mortos - utilizam pequenas porções de formol, um produto altamente tóxico.

Na construção de um caixão convencional de madeira maciça, é preciso uma árvore, enquanto com o papelão seria possível fabricar 100 caixões com o mesmo impacto ambiental. Na Europa, um milhão de árvores são cortadas anualmente para fabricar ataúdes convencionais, embora a madeira mais prezada para este fim seja o mogno, que demora 50 anos para crescer.

A alternativa mais ecológica de enterro é voltar à terra de forma mais natural, sem caixão nem embalsamamento, uma opção que, por enquanto, nos EUA só é possível em alguns poucos cemitérios. Um enterro 'verde' também pode ser muito mais econômico para as finanças das pessoas próximas dos falecidos.

Enquanto em um funeral tradicional só o caixão de madeira pode custar US\$ 8 mil, os enterros ecológicos custam entre US\$ 300 e US\$ 4 mil, dependendo do preço do solo do túmulo. Mas, para aqueles que acham que ser enterrado sem caixão é algo muito extremo, uma boa opção são os caixões biodegradáveis.

As cremações, realizadas tradicionalmente em grande parte da Ásia e que entraram no mercado ocidental com muita reticência são, a cada dia, mais solicitadas. Mas as emissões de gases das incineradoras, principalmente pelos elementos tóxicos usados na fabricação dos caixões, também prejudicam o meio-ambiente.

A solução que algumas empresas oferecem, como a espanhola 'Limbo', é manter o caixão tradicional de madeira, mas com uma cápsula biodegradável em seu interior, que é a que se introduz no forno crematório. Esta cápsula é elaborada com derivados da madeira ou aglomerados e com fechaduras da própria madeira.

Adaptado de <http://revistagloborural.globo.com/GloboRural/0,6993,EEC1710604-1934,00.html>. Acesso em 15 mai 2010.

**COM BASE NO CONTEÚDO DO TEXTO ACIMA E EM OUTRAS INFORMAÇÕES DE SEU CONHECIMENTO, REDIJA UM TEXTO DISSERTATIVO NO QUAL VOCÊ ARGUMENTE CONTRA AS NOVAS ALTERNATIVAS CRIADAS PARA ENTERROS OU A FAVOR DELAS.**

**TEMA 2:**

**FRAGMENTO 1**

**Procuradora nega maus-tratos contra menina de 2 anos, diz advogado**

O advogado Jair Leite Pereira, que defende a procuradora aposentada suspeita de maus-tratos contra uma menina de apenas 2 anos durante processo de adoção, afirmou na tarde desta terça-feira que sua cliente nega as acusações. Vera Lúcia de Santana Gomes, 57, foi acusada pela polícia de agredir, no último dia 15, a criança em seu apartamento, em Ipanema, na zona sul do Rio.

De acordo com a Polícia Civil, a menina foi adotada pela procuradora no dia 14 de março. Em gravações de áudio entregues à polícia, a suspeita chama a criança de "maluca" e de "vaca", enquanto obriga a criança a comer.

"Ela é uma mulher de um temperamento muito forte. Sabe como são os promotores...determinam as coisas e gostam que as coisas sejam cumpridas. Ela é contra qualquer violência física contra qualquer pessoa. Ela nega ter agredido essa menina ou qualquer outra pessoa. Ela diz que impõe a vontade dela para poder educar", afirmou o advogado à Folha.

Sobre o fato de a procuradora aposentada xingar a menina como forma de impor obrigações, o advogado admitiu não compreender a atitude de sua cliente. "É estranho. Mas, ela não agrediu ninguém, isso eu posso garantir porque eu conheço ela há mais de 20 anos", disse.

De acordo com o Ministério Público Estadual, o auto de inspeção judicial aponta que a aposentada agredia a criança, que estava sob sua guarda provisória, com socos, tapas e objetos cortantes. O Conselho Tutelar informou ainda que, no dia que foi constatada a agressão, a menina estava na área onde fica o cachorro de Vera Lúcia.

Ao ser socorrida, a menina foi levada para o hospital municipal Miguel Couto, na Gávea (zona sul). Com os olhos inchados, ela precisou ficar três dias internada. Na unidade, os médicos também constataram luxações e hematomas, principalmente nos olhos, face e cabeça.

Disponível em <http://www1.folha.uol.com.br/folha/cotidiano/ult95u726690.shtml>. Acesso em 15 mai 2010.

## FRAGMENTO 2

### Procuradora terá que pagar tratamento de menina

No dia 6 de maio, a Vara de Infância, Juventude e Idoso da capital determinou que Vera Lúcia Gomes pague o tratamento psicológico ou psiquiátrico da criança, informou o Ministério Público.

O MP informou que a procuradora terá que começar a custear “imediatamente” o tratamento, em unidade particular de saúde, no valor de 10% de seus rendimentos. Ainda segundo o MP, a Justiça enviou ofício ao abrigo onde a menina se encontra para que providencie o profissional que fará o tratamento.

A ação sustenta que o “tratamento psicológico contribuirá para atenuar, desde logo, o sofrimento da criança, proporcionando-lhe a oportunidade de se tornar uma pessoa livre dos traumas acarretados pelos atos praticados pela ré”. Os promotores pedem ainda estudo psicológico para verificar o dano emocional sofrido pela criança. Segundo o MP, ainda cabe recurso da decisão.

Na ação, cujo mérito ainda não foi julgado, o MP pede ainda a condenação da procuradora aposentada ao pagamento de indenização por danos morais de, pelo menos, mil salários mínimos (R\$ 510 mil) e de uma pensão mensal de 10% de seus rendimentos, a título de danos morais, até que a criança complete 18 anos de idade.

Disponível em <http://g1.globo.com/rio-de-janeiro/noticia/2010/05/bruxo-diz-que-procuradora-denegriu-imagem-da-bruxaria.html>. Acesso em 15 mai 2010.

## FRAGMENTO 3

### Desequilíbrio emocional

[...] A investigação concluiu que as denúncias eram falsas. Um documento com esse resultado e com o relato da tentativa frustrada da procuradora de ficar com o bebê foi entregue à Justiça.

“Foi encaminhado cópia de todo o procedimento, de toda a investigação, de todo o apuratório, ao Juizado da Infância e da Juventude, bem como ao Conselho Tutelar”, afirma a delegada Maria Aparecida.

No relatório final, há uma frase do massoterapeuta que confirmou a história, mas não quis gravar entrevista. Ele diz que a doutora Vera Lúcia estava em desequilíbrio emocional extremo.

“Se a Vara da Infância e da Juventude sabia disso, como deixou ela pegar uma criança?”, pergunta Valéria.

A juíza que concedeu à procuradora a guarda provisória da criança de 2 anos diz que se baseou em laudos que indicavam que ela era uma pessoa apta para a adoção.

“Não é só a avaliação da minha vara. Há também a avaliação dos profissionais da instituição de abrigo. E todos foram unânimes em dizer que ela era uma pessoa apta a fazer aquela adoção”, alega Ivone Ferreira Caetano, juíza titular da Vara de Infância e Juventude do Rio de Janeiro.

A mãe que desistiu da adoção na última hora reconheceu a procuradora na televisão.

“Eu coloquei minha filha no lugar daquela criança. Era minha filha que estaria lá”, diz Valéria.

Adaptado de <http://g1.globo.com/rio-de-janeiro/noticia/2010/05/procuradora-teria-feito-denuncias-falsas-para-adoptar-outro-bebe.html>. Acesso em 15 mai 2010.

**COM BASE NO CONTEÚDO DOS FRAGMENTOS 1, 2 E 3 ACIMA E EM OUTRAS INFORMAÇÕES DE SEU CONHECIMENTO, REDIJA UM TEXTO DISSERTATIVO NO QUAL VOCÊ DISCORRA A RESPEITO DA ADOÇÃO CONCEDIDA À PROCURADORA.**

## TEMA 3:

**Governo do Irã vê condições para fechar acordo com Lula  
Lula viaja neste sábado (15) a Teerã para debater programa nuclear.  
Acordo propõe a troca do combustível nuclear iraniano.**

O porta-voz do Ministério das Relações Exteriores do Irã, Ramin Mehmanparast, informou à agência de notícias oficial IRNA, que acredita na possibilidade de o país fechar acordo para a troca de combustível nuclear. "Sobre as negociações, acredito que as condições tendem para levar a um acordo sério sobre a troca", afirmou o porta-voz.

O presidente Luiz Inácio Lula da Silva viaja neste sábado (15) para Teerã com a intenção de reduzir as tensões por causa do programa nuclear iraniano, que os Estados Unidos e os aliados ocidentais suspeitam ter como objetivo produzir armamento nuclear.

O acordo citado pelo porta-voz iraniano sugere que o Irã aceite enviar urânio pouco enriquecido para o exterior e receber o urânio de melhor qualidade em retorno. A proposta é apoiada pela Organização das Nações Unidas (ONU).

Vou conversar com muita franqueza com o presidente iraniano, com a franqueza que uma conversa dessas precisa ter, lamentando que os outros presidentes não tenham conversado com o presidente do Irã"

Em entrevista coletiva concedida após o encontro com o emir do Catar, Hamad bin Khalifa Al Thani, em Doha, no Catar, neste sábado, o presidente Luiz Inácio Lula da Silva disse que não entende o ceticismo da secretária de Estado norte-americana, Hillary Clinton, sobre a possibilidade de o Irã mudar, por meio do diálogo, sua postura em relação ao programa nuclear .

Nesta sexta-feira (14), Hillary Clinton reafirmou o ceticismo dos Estados Unidos quanto às chances de sucesso no diálogo com o Irã.

Disponível em <http://g1.globo.com/politica/noticia/2010/05/governo-do-ira-ve-condicoes-para-fechar-acordo-com-lula.html>. Acesso em 15 mai 2010.

**COM BASE NO CONTEÚDO DO TEXTO ACIMA E EM OUTRAS INFORMAÇÕES DE SEU CONHECIMENTO, REDIJA UM TEXTO DISSERTATIVO NO QUAL VOCÊ ARGUMENTE CONTRA A ATITUDE DE LULA EM RELAÇÃO AO IRÃ OU A FAVOR DELA.**

## REDIJA SEU RASCUNHO

Assinale o Tema selecionado para produzir seu texto:

1

2

3

**Título:**

1	
2	
3	
4	
5	
6	
7	
8	
9	
10	
11	
12	
13	
14	
15	
16	
17	
18	
19	
20	
21	
22	

Lim. mínimo

Lim. máximo

## Construtivismo e destrutivismo

Claudio de Moura Castro

Minha missão é árdua: quero desvencilhar o construtivismo dos seus discípulos mais exaltados, culpados de transformar uma ideia interessante em seita fundamentalista. O construtivismo busca explicar como as pessoas aprendem. Prega que o processo educativo não é uma sequência de pílulas que os alunos engolem e decoram. É necessário que eles *construam* em suas mentes os arcabouços mentais que permitem entender o assunto em pauta. Essa visão leva à preocupação legítima de criar os contextos, metáforas, histórias e situações que facilitem aos alunos "construir" seu conhecimento. Infelizmente, o construtivismo borbulha com interpretações variadas, algumas espúrias e grosseiras. Vejo quatro tipos de equívoco.

O primeiro engano é pensar que teria o monopólio da verdade - aliás, qual das versões do construtivismo? As hipóteses de Piaget e Vigotsky coexistem com o pensamento criativo de muitos outros educadores e psicólogos. Dividir o mundo entre os iluminados e os infelizes jamais é uma boa ideia.

O segundo erro é achar que todo o aprendizado requer os andaimes mentais descritos pelo construtivismo. Sem maiores elaborações intelectuais, aprendemos ortografia, tabuadas e o significado de palavras.

O terceiro é aceitar uma teoria científica como verdadeira por conta da palavra de algum guru. Em toda ciência respeitável, as teorias são apenas um ponto de partida, uma explicação possível para algum fenômeno do mundo real. Só passam a ser aceitas quando, ao cabo de observações rigorosas, encontram correspondência com os fatos. Einstein disse que a luz fazia curva. Bela e ambiciosa hipótese! Mas só virou teoria aceita quando um eclipse em Sobral, no Ceará, permitiu observar a curvatura de um fecho luminoso. O construtivismo não escapa dessa sina. Ou passa no teste empírico ou vai para o cemitério da ciência - de resto, lotado de teorias lindas.

Não obstante, muitos construtivistas acham que a teoria se basta em si. De fato, não a defendem com números. Obviamente, nem tudo se mede com números. Mas, como na educação temos boas medidas do que os alunos aprenderam, não há desculpas para poupar essa teoria da tortura do teste empírico, imposto às demais. Por isso, temos o direito de duvidar do construtivismo, quando fica só na teoria. Mas o que é pior: outros testaram as ideias construtivistas, não encontrando uma correspondência robusta com os fatos. Por exemplo, orientações construtivistas de alfabetizar não obtiveram bons resultados em pesquisas metodologicamente à prova de bala.

O quarto erro, de graves consequências, é supor que, como cada um aprende do seu jeito, os materiais de ensino precisam se moldar infinitamente, segundo cada aluno e o seu mundinho. Portanto, o professor deve criar seus materiais, sendo rejeitados os livros e manuais padronizados e que explicam, passo a passo, o que aluno deve fazer.

Desde a Revolução Industrial, sabemos que cada tarefa deve ser distribuída a quem a pode fazer

melhor. Assim é feito um automóvel e tudo o mais que sai das fábricas. Na educação, também é assim. Os materiais detalhados são amplamente superiores às improvisações de professores sem tempo e sem preparo.

De fato, centenas de pesquisas rigorosas mostram as vantagens dos materiais estruturados ou planejados no detalhe. Seus supostos males são pura invenção de seitas locais. Quem nega essas conclusões precisa mostrar erros metodológicos nas pesquisas. Ou admitir que não acredita em ciência.

Aliás, nada há no construtivismo que se oponha a materiais detalhados. Entre os construtivistas americanos, muitos acreditam ser impossível aplicar o método sem manuais passo a passo.

Em suma, o construtivismo é uma hipótese teórica atraente e que pode ser útil na sala de aula. Mas, nos seus desdobramentos espúrios, vira uma cruzada religiosa, claramente nefasta ao ensino.

Disponível em <<http://veja.abril.com.br/210410/construtivismo-destrutivismo-p-024.shtml>>. Acesso em 13 mai 2010.

**Questão 01**

O autor apresenta várias interpretações errôneas a respeito do construtivismo, EXCETO

- (A) considerá-lo o monopólio da verdade, dividindo o mundo entre os iluminados e os infelizes.
- (B) conceber o aprendizado como o método das memorizações de regras e de tabelas.
- (C) reelaborar os materiais de ensino de forma infinita, a partir de cada aluno e seu mundo.
- (D) refutar os livros e manuais padronizados, que explicam ao aluno o que fazer.
- (E) considerá-lo uma teoria científica verdadeira a partir de definições de algum guru.

**Questão 02**

Em "Não obstante, muitos construtivistas acham que a teoria se basta em si.", a expressão destacada é empregada pelo autor para

- (A) expor uma explicação para o fato de os gurus refutarem o construtivismo.
- (B) argumentar a favor da postura dos que veem com bons olhos o construtivismo.
- (C) introduzir um argumento que contrasta com o que disse no parágrafo anterior.
- (D) adicionar um argumento a favor do construtivismo, mal visto pelos gurus.
- (E) alternar dois argumentos, um no parágrafo que inicia e outro no parágrafo anterior.

**Questão 03**

“...muitos acreditam ser impossível aplicar o método sem manuais passo a passo.”

A reescrita que corresponde, sem prejuízo semântico-sintático, ao período acima é

- (A) muitos acreditam que será impossível que se aplique o método sem manuais passo a passo.
- (B) muitos acreditam que seria impossível que se aplicasse o método sem manuais passo a passo.
- (C) muitos acreditam que é impossível que fosse aplicado o método sem manuais passo a passo.
- (D) muitos acreditam que é impossível que se aplicasse o método sem manuais passo a passo.
- (E) muitos acreditam que é impossível que se aplique o método sem manuais passo a passo.

**Questão 04**

“Em suma, o construtivismo é uma hipótese teórica atraente e que pode ser útil na sala de aula. Mas, nos seus desdobramentos espúrios, vira uma cruzada religiosa, claramente nefasta ao ensino.”

Assinale a alternativa correta quanto ao que se afirma sobre o fragmento acima.

- (A) A expressão desdobramentos espúrios é sujeito da oração em que se encontra, cujo valor é de contraste.
- (B) expressão uma hipótese teórica atraente é objeto direto da expressão o construtivismo.
- (C) A expressão uma cruzada religiosa liga-se à expressão o construtivismo por meio de verbo de ligação.
- (D) A oração que pode ser útil na sala de aula é subordinada substantiva objetiva direta e completa o verbo é.
- (E) A forma verbal pode expressa uma sugestão em relação à utilidade do construtivismo na sala de aula.

**Questão 05**

“O construtivismo não escapa dessa sina. Ou passa no teste empírico ou vai para o cemitério da ciência - de resto, lotado de teorias lindas.”

O autor dá continuidade a sua argumentação, após o ponto final, a partir de

- (A) um acréscimo de informação sobre o construtivismo.
- (B) uma conclusão sobre o valor do construtivismo.
- (C) uma explicação sobre a sina do construtivismo.
- (D) uma alternância entre os dois destinos do construtivismo.
- (E) uma contrariedade sobre a definição de construtivismo.

**Questão 06**

“Em suma, o construtivismo é uma hipótese teórica atraente e que pode ser útil na sala de aula. Mas, nos seus desdobramentos espúrios, vira uma cruzada religiosa, claramente nefasta ao ensino.”

A expressão que pode ser empregada em substituição à expressão destacada acima, sem que ocorra prejuízo semântico para o contexto, é

- (A) ilegítimos.
- (B) autênticos.
- (C) procedentes.
- (D) castiços.
- (E) vernáculos.

**Questão 07**

Assinale a alternativa cujo elemento destacado foi analisado corretamente quanto ao sentido que apresenta no contexto.

- (A) “...os materiais de ensino precisam se moldar infinitamente, segundo cada aluno e o seu mundinho.” (modalização)
- (B) “Os materiais detalhados são amplamente superiores às improvisações de professores sem tempo...” (intensidade)
- (C) “Mas, nos seus desdobramentos espúrios, vira uma cruzada religiosa, claramente nefasta ao ensino.” (intensidade)
- (D) “Infelizmente, o construtivismo borbulha com interpretações variadas, algumas espúrias e grosseiras.” (modo)
- (E) “De fato, não a defendem com números. Obviamente, nem tudo se mede com números.” (modo)

**Questão 08**

Assinale a alternativa em que a colocação pronominal apresenta duas possibilidades, segundo a norma padrão.

- (A) “...os materiais de ensino precisam se moldar infinitamente...”
- (B) “Aliás, nada há no construtivismo que se oponha a materiais detalhados.”
- (C) “Não obstante, muitos construtivistas acham que a teoria se basta em si.”
- (D) “Obviamente, nem tudo se mede com números.”
- (E) “De fato, não a defendem com números.”

**Questão 09**

Assinale a alternativa cujo prefixo destacado apresenta sentido correto conforme seu emprego no texto.

- (A) “Assim é feito um automóvel e tudo o mais que sai das fábricas.” (união)
- (B) “As hipóteses de Piaget e Vigotsky coexistem com o pensamento criativo...” (desconexão)
- (C) “...nos seus desdobramentos espúrios, vira uma cruzada religiosa...” (privação)
- (D) “Minha missão é árdua: quero desvencilhar o construtivismo dos seus discípulos...” (separação)
- (E) “Dividir o mundo entre os iluminados e os infiéis jamais é uma boa ideia.” (ausência)

**Questão 10**

Todas as palavras abaixo apresentam 5 letras e 5 fonemas, EXCETO

- (A) teste.
- (B) prova.
- (C) fazer.
- (D) algum.
- (E) achar.

## MATEMÁTICA

### Questão 11

Calcule a soma dos 16 primeiros termos da Progressão Aritmética (1, 7, 13, 19, 25,...). Assinale a alternativa que apresenta a soma dos termos dessa Progressão Aritmética.

- (A)  $a_{16} = 91$  e  $S_{16} = 408$   
 (B)  $a_{16} = 91$  e  $S_{16} = 776$   
 (C)  $a_{16} = 91$  e  $S_{16} = 736$   
 (D)  $a_{16} = 97$  e  $S_{16} = 408$   
 (E)  $a_{16} = 97$  e  $S_{16} = 776$

### Questão 12

Calcular  $M = \binom{3}{0} + \binom{4}{1} + \binom{5}{2} + \binom{2}{2}$ , utilizando a fórmula

do binômio de Newton. Assinale a alternativa que apresenta o resultado desse binômio.

- (A) 02.  
 (B) 07.  
 (C) 12.  
 (D) 16.  
 (E) 21.

### Questão 13

Na cidade de Bela Vista do Paraíso, foi realizada uma pesquisa de opinião, sobre preço de cestas básicas, nessa pesquisa foram consultados 2000 consumidores. Essa pesquisa foi realizada com os seguintes supermercados: Supermercado Baratão (B), Supermercado Capricho (C), e Supermercado Dias (D). A tabela abaixo representa a quantidade de pessoas que compram nesses estabelecimentos comerciais.

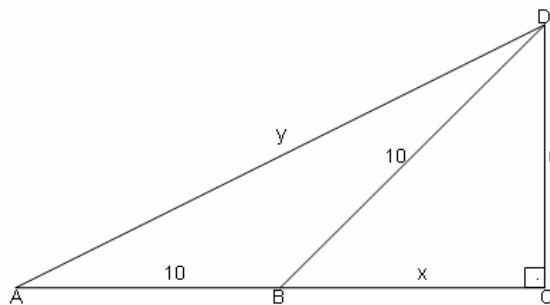
Supermercados	Número de Consumidores
B	400
C	1200
D	1000
B e C	300
C e D	500
B e D	200
B, C e D	150

Através destes dados, os proprietários desses estabelecimentos querem saber o número de pessoas que não compram em nenhum dos três supermercados. Assinale a alternativa que apresenta a quantidade de pessoas que NÃO compram em nenhum dos três Supermercados.

- (A) 250.  
 (B) 350.  
 (C) 400.  
 (D) 450.  
 (E) 550.

### Questão 14

Aplique o teorema de Pitágoras e calcule as medidas desconhecidas na figura abaixo. Assinale a alternativa que apresenta as incógnitas X e Y.



- (A)  $X = 7$  e  $Y = 4\sqrt{12}$   
 (B)  $X = 8$  e  $Y = 6\sqrt{5}$   
 (C)  $X = 3$  e  $Y = 5\sqrt{8}$   
 (D)  $X = 8$  e  $Y = 6\sqrt{10}$   
 (E)  $X = 6$  e  $Y = 8\sqrt{6}$

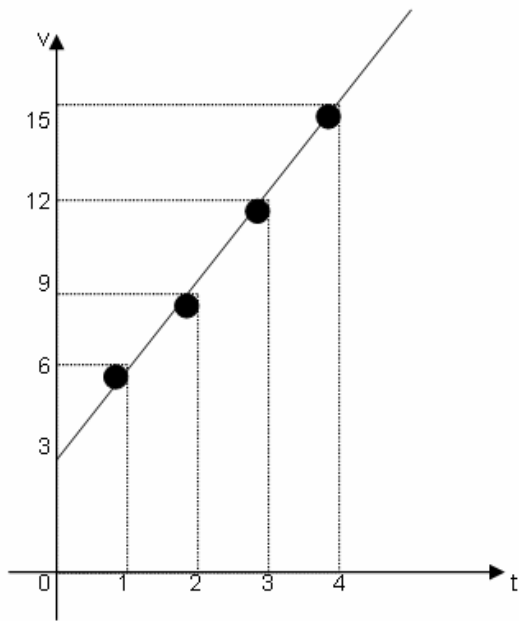
### Questão 15

Joana tem uma fábrica de cachecol. Ela resolve produzir um novo tipo de cachecol e estima que o custo do novo produto seja de R\$ 12,00, por unidade, mais um custo de R\$ 30,00. É correto afirmar que o preço final para fabricar 80 cachecóis é de

- (A) R\$ 960,00.  
 (B) R\$ 990,00.  
 (C) R\$ 1.050,00.  
 (D) R\$ 1.124,00.  
 (E) R\$ 1.960,00

**Questão 16**

Segue o gráfico da função que relaciona duas variáveis, (v) e (t). Em relação ao gráfico, analise as assertivas e assinale a alternativa que aponta a(s) correta(s).



- I.  $v = 3$  para  $t = 0$ .
- II.  $v = 9$  para  $t = 3$ .
- III.  $v = 15$  para  $t = 4$ .
- IV.  $v = 6$  para  $t = 2$ .
- V. O gráfico representa uma função crescente.

- (A) Apenas IV.
- (B) Apenas I e IV.
- (C) Apenas I e II.
- (D) Apenas III.
- (E) Apenas I, III e V.

**Questão 17**

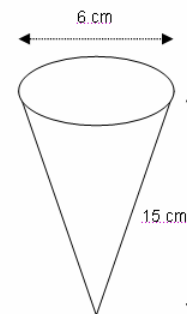
Seja a matriz  $A = \begin{bmatrix} -7 & 3 \\ 4 & \sqrt{5} \\ 0 & -2 \end{bmatrix}_{3 \times 2}$ , se a matriz (A) é de ordem  $m \times n$ , determine sua transposta.

Assinale a alternativa que apresenta a transposta da matriz A.

- (A)  $\begin{bmatrix} 0 & 4 & -7 \\ -2 & \sqrt{5} & 3 \end{bmatrix}$
- (B)  $\begin{bmatrix} 2 & 1 & 0 \\ 1 & 6 & 5 \\ 0 & 5 & -4 \end{bmatrix}$
- (C)  $\begin{bmatrix} -7 & 4 & 0 \\ 3 & \sqrt{5} & -2 \end{bmatrix}$
- (D)  $\begin{bmatrix} 2 & 1 & -2 \\ 1 & 6 & 5 \\ 3 & 5 & -4 \end{bmatrix}$
- (E)  $\begin{bmatrix} 4 & 0 & -7 \\ \sqrt{5} & -2 & 3 \end{bmatrix}$

**Questão 18**

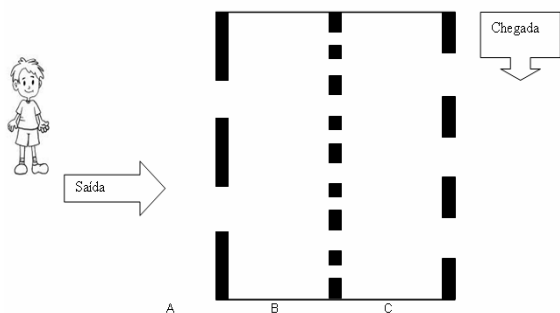
Uma casquinha de sorvete tem a forma de um cone, ela possui 15 cm de altura e 6 cm de diâmetro de base, como segue a figura abaixo. Assinale a alternativa que apresenta o volume em litros dessa casquinha. (Use  $\pi = 3,14$ ).



- (A) 0,1112 litros.
- (B) 0,1413 litros.
- (C) 0,1682 litros.
- (D) 0,1874 litros.
- (E) 0,1936 litros.

**Questão 19**

Um menino quer atravessar um labirinto, ele deve atravessar esse labirinto dirigindo-se a linha de chegada. Para isso ele tem que passar pelos compartimentos A, B e C até que chegue ao destino final, mas, ao dirigir-se a linha de chegada, o menino só pode passar uma única vez pelos compartimentos A, B e C, como segue a figura abaixo.



Se há 2 portas de entrada no compartimento A, 8 em B e 3 portas de saída no compartimento C, então existem quantos modos distintos de se chegar ao final do labirinto?

- (A) 06 modos.
- (B) 16 modos.
- (C) 24 modos.
- (D) 32 modos.
- (E) 48 modos.

**Questão 20**

Determine o coeficiente angular da reta que passa pelos pontos: A (-3, 2) e B (-6, 8). Assinale a alternativa que apresenta o coeficiente angular da reta.

- (A) - 2
- (B) - 1
- (C) 0
- (D) 3
- (E) 6

**FÓRMULAS**

$$(1) a_n = a_1 + (n - 1).r$$

$$(2) S_n = \frac{n}{2} \cdot (a_1 + a_n)$$

$$(3) \binom{n}{p} = \frac{n!}{p!(n-p)!}$$

$$(4) a^2 = b^2 + c^2$$

$$(5) V = \frac{\pi \cdot r^2 \cdot h}{3}$$

$$(6) \frac{Y_b - Y_a}{X_b - X_a}$$

## G E O G R A F I A

### Questão 21

Diferentes combinações entre o clima, estrutura geológica, relevo, solo, vegetação, e águas continentais constituem que tipo de paisagem?

- (A) Paisagem cultural.
- (B) Paisagem rural.
- (C) Paisagem etnográfica.
- (D) Paisagem natural.
- (E) Paisagem territorial.

### Questão 22

Segundo Aziz Nacib Ab'Sáber (1964) "Bastaria lembrar que apenas 1% da Amazônia brasileira, conforme Pedro de Moura, é constituído por planícies e que vastas áreas do litoral brasileiro, normalmente no Nordeste e no Sudeste, são constituídos por baixos platôs arenosos ("tabuleiros"), colinas, outeiros, morrotes e níveis de terraços fluviais e marinhos. Tais fatos nos levam a insistir que nem todas as terras baixas de nosso país, situadas entre 0 metros e 200 metros, se enquadram perfeitamente no conceito de planícies. Por outro lado, cumpre lembrar que a mais típica e homogênea das grandes planícies brasileiras (...)", está localizada no(a)

- (A) pantanal mato-grossense.
- (B) litoral.
- (C) Amazônia.
- (D) foz do rio Parnaíba.
- (E) zona costeira.

### Questão 23

Muito embora ainda não haja dados consistentes, apenas especulações, alguns autores apontam que estaria ocorrendo desde os anos de 1990 uma nova fase de concentração industrial no Centro-Sul do país. Assinale a alternativa que NÃO contribuiu para esse fenômeno da reconcentração industrial.

- (A) A criação do MERCOSUL; e a aproximação do mercado argentino, barateando os custos de transporte.
- (B) A capacidade governamental de criar indústrias se esgotou na década de 1980, quando passaram a predominar os investimentos privados, que não são orientados para corrigir desequilíbrios espaciais, mas para a obtenção de maiores lucros.
- (C) Certos setores de vanguarda, como informática, biotecnologia e telecomunicações passaram a preferir o Centro-Sul, até mesmo São Paulo.
- (D) A Constituição de 1988 diminuiu o orçamento da União e aumentou os recursos dos estados e municípios o que permitiu aos estados oferecer maiores subsídios para novos empreendimentos, a exemplo dos estados do Paraná e Santa Catarina em relação às indústrias automobilísticas.
- (E) A distribuição da rede urbana brasileira, com a criação das regiões metropolitanas.

### Questão 24

Sobre a dinâmica da população brasileira, assinale a alternativa INCORRETA.

- (A) A taxa anual de crescimento foi maior na década de 1980 do que na primeira década do novo milênio, evidenciando queda na taxa de fecundidade.
- (B) As regiões que menos cresceram nas duas últimas décadas (1990 e 2000) foram as regiões Norte e Centro Oeste; as que mais cresceram foram as regiões Sul e Nordeste.
- (C) A densidade demográfica brasileira cresceu entre os anos de 1980 e 2005.
- (D) As taxas médias anuais de crescimento da população brasileira vem decaindo desde a década de 1960.
- (E) O número de filhos por mulher em idade fértil foi maior na década de 1980 do que nos anos iniciais do novo milênio, evidenciando redução na taxa de natalidade.

### Questão 25

Sobre os símbolos cartográficos é correto afirmar que

- (A) um símbolo, seja ele qual for, geométrico ou não, é dispensável em qualquer tipo de representação cartográfica; e a sua variedade ou a sua quantidade independe da escala do mapa.
- (B) há pouca variedade de símbolos, apenas quatro, a saber: símbolo figurativo e símbolo geométrico, símbolo pontual e símbolo linear.
- (C) do ponto de vista da cartografia, símbolo convencional - é um caso particular de símbolo. Supõe uma localização, em posição verdadeira no mapa. Por exemplo, uma bolinha verde no mapa significando uma árvore isolada, em sua exata posição.
- (D) para a Cartografia, a história dos símbolos evoluiu, mas não estabeleceu as convenções cartográficas para normalizar um repertório padrão de símbolos.
- (E) ao se considerar a Cartografia a Linguagem da representação gráfica, os símbolos são chamados de signos, que é um objeto físico ao qual se dá significado moral, como o hino e a bandeira da União Européia.

## HISTÓRIA

### Questão 26

As discussões historiográficas a respeito do conceito de populismo são bastante fecundas, indicando que tal conceito agrega uma multiplicidade de sentidos. Todas as alternativas abaixo se enquadram nas conceituações que o termo assume, EXCETO

- (A) um fenômeno de “massas”.
- (B) um fenômeno político.
- (C) um fato histórico, isto é, que só foi possível em dadas condições históricas.
- (D) um fenômeno factível de ocorrer apenas em sociedades capitalistas.
- (E) populismo e coronelismo são expressões que designam um mesmo fenômeno.

### Questão 27

Assinale a alternativa INCORRETA a respeito do Paraná no contexto do Golpe de Estado de 1930 (“Revolução de 1930”).

- (A) Desde os primeiros momentos da tomada do poder pelos “revolucionários”, no Paraná, deu-se início a uma série de medidas para nacionalizar a fronteira guarani (região fronteira do Paraná com Paraguai e Argentina). Foi decretado que os documentos encaminhados às instâncias governamentais deveriam ser redigidos em português e os impostos pagos em moeda brasileira.
- (B) As novas autoridades nomeadas no Paraná com o advento do Golpe de 1930 são oriundas de tradicionais famílias e grupos com uma longa história de ligação com o poder, como por exemplo, o Interventor Manoel Ribas.
- (C) Embora os “revolucionários” do Paraná apoiassem as tropas da Aliança Liberal, se opunham a condução de Getúlio Vargas à Presidência da República e defendiam o paranaense Mário Tourinho, para assumir o posto.
- (D) Na década de 1930 o território do oeste paranaense estava ocupado predominantemente por estrangeiros, fato que o projeto denominado de “Marcha para o Oeste” visou reverter.
- (E) As forças paranaenses pró-Getúlio tomaram o poder no Paraná em outubro de 1929, fato que levou o então Presidente da Província, Affonso Camargo, a fugir para o litoral na direção de São Paulo.

### Questão 28

A respeito da atuação política estudantil na vida brasileira, assinale a alternativa INCORRETA.

- (A) A política educacional do governo de Fernando Henrique Cardoso foi rechaçada pelo movimento estudantil, um exemplo são as manifestações e boicotes contra o “Provão”.
- (B) As Sociedades Acadêmicas, na República Velha, se engajaram na luta pela abolição da escravidão desde o início da “Campanha Abolicionista” de 1870.
- (C) Uma das grandes campanhas iniciadas pelos estudantes foi a campanha a favor do monopólio estatal do petróleo de 1947, cuja palavra de ordem era: “o petróleo é nosso”.
- (D) Em 1964 a UNE organizou uma grande manifestação exigindo a deposição do presidente João Goulart, esta manifestação ficou conhecida como “Passeata dos Cem Mil”.
- (E) Nos anos finais da década de 1960 com o acirramento da repressão militar, as organizações estudantis passaram à clandestinidade, e muitos estudantes aderiram à luta armada contra o Regime Militar.

### Questão 29

A respeito das cidades-Estados gregas e romanas, assinale a alternativa correta.

- (A) Cada cidade-Estado tinha suas divindades protetoras e a blasfêmia contra elas era considerada crime de morte.
- (B) Atenas, Esparta, Mileto e Roma foram as mais importantes cidades-Estados romanas.
- (C) Nas cidades-Estados gregas todos os moradores da *pólis* eram considerados cidadãos, inclusive os escravos.
- (D) Nas cidades-Estados romanas os proprietários de terras e os *metecos* (estrangeiros residentes) tinham direitos como cidadãos, ficando o escravo fora de qualquer participação política.
- (E) As cidades-Estados eram governadas por monarquias absolutistas.

### Questão 30

A partir das novas necessidades da sociedade, o trabalho assume também novas características e sentidos. Sobre as transformações do trabalho nas diferentes épocas da História, assinale a alternativa INCORRETA.

- (A) A expressão taylorismo-fordismo designa um método de produção fabril que vigorou no século XX, baseado na produção em massa e no ritmo de trabalho. Foi desenvolvido pelo engenheiro Frederick W. Taylor, que propunha o fracionamento das etapas do processo produtivo, e por Henry Ford, que introduziu o método de produção em série com as esteiras rolantes.
- (B) Na sociedade capitalista o trabalho manual é valorizado enquanto o trabalho intelectual é menosprezado. Isso ocorre porque a sociedade capitalista está pautada na produção de mercadorias para serem comercializadas, e é o trabalho manual que produz mercadoria e não o trabalho intelectual.
- (C) Com o surgimento do sistema de produção capitalista e a crescente necessidade de mão-de-obra para a produção de mercadorias, o trabalho passa a ser defendido como uma prática que dignifica o homem.
- (D) Na Grécia antiga o trabalho era desvalorizado. Por ser uma sociedade escravista, concebiam que o trabalho era inferior à ação da cidadania, era necessário dispor de ócio para se preocupar apenas com as questões políticas.
- (E) O trabalho nas sociedades primitivas era dividido por sexo: os homens caçavam e pescavam e as mulheres coletavam sementes, frutas, favos de mel e animais de pequeno porte, armazenavam a comida e, com o tempo livre, se dedicavam ao artesanato e aos ritos religiosos.

