

## Instruções:

1. Para elaborar a sua Redação, você deve escolher um tema entre os três apresentados.
2. Utilize o espaço reservado ao Rascunho para elaborar a sua Redação.
3. Use somente caneta esferográfica de tinta preta ou azul, ao transcrever o seu texto na Folha de Redação, e observe as instruções constantes neste Caderno.
4. Confira os dados constantes no cabeçalho da Folha de Redação e assine-a no espaço reservado para tal fim.
5. Considere que seu texto será corrigido, observando-se os seguintes critérios:
  - I. Título.
  - II. Tema.
  - III. Coerência.
  - IV. Tipologia textual.
  - V. Emprego da norma padrão.
  - VI. Coesão.
6. Terão nota zero as redações que
  - a) fugirem ao tema proposto no comando;
  - b) não desenvolverem o tipo de texto proposto no comando do tema;
  - c) apresentarem acentuada desestruturação e/ou divagação (informações soltas e desarticuladas) no desenvolvimento do tema e/ou apresentarem mais de 22 linhas ou menos de 17 linhas;
  - d) apresentarem qualquer identificação no texto, ou nas suas margens, mesmo que seja a lápis;
  - e) forem consideradas ilegíveis ou desenvolvidas em forma de desenhos, números, versos, espaçamento excessivo entre as letras, palavras e parágrafos, bem como desenvolvidas em códigos alheios à língua portuguesa escrita;
  - f) forem desenvolvidas a lápis ou a tinta em cor diferente da preta ou azul.
7. O título do texto não deve estar incluído no limite de linhas.

## Tema I

"Psicólogos informam que o prazo de validade da adolescência envelheceu, alargando-se até os 32 anos – esse período seria conhecido como "adulescência". Talvez os efeitos dessa mudança sejam mais visíveis no crescente número de jovens que preferem continuar vivendo na casa dos pais mesmo depois de empregados, mas há um impacto maior: o da legião de estudantes, desorientados, que abandonaram o ensino superior, sem conhecer suas vocações.

Nas universidades federais, cujos vestibulares são muito disputados, a taxa de evasão chega a 40% dos matriculados. "A cada ano percebo mais e mais estudantes imaturos, obrigados a escolher, na marra, a profissão", afirma Yvette Piha Lehman, coordenadora do Serviço de Orientação do Instituto de Psicologia da Universidade de São Paulo. É um devastador massacre de talentos.

Uma das características da adolescência, segundo a professora Yvette, é a combinação de vontade constante de experimentar com pouca disposição de assumir responsabilidades. "A escolha de uma carreira é um ato de maturidade", diz ela. Para piorar a situação, aumenta rapidamente a oferta de novos tipos de cursos de ensino superior, muitos dos quais desconhecidos dos estudantes. "É um erro fazer o jovem escolher tão cedo sua carreira."

DIMENSTEIN, Gilberto. Talentos jogados no lixo. Folha de S. Paulo. São Paulo. C12. cotidiano. nov. 2006.

Faça uma leitura crítica do texto acima e tome-o como ponto de partida para a sua produção textual sobre o tema: "A escolha de uma carreira é um ato de maturidade."

INSTRUÇÃO: Seu texto deve conter argumentos, fatos, exemplos, que sirvam de apoio para a sua Redação, procurando, inclusive, reafirmar ou negar a idéia de que "É um erro fazer o jovem escolher tão cedo a sua carreira".

## Tema II

### Os miseráveis

No Brasil a pobreza foi se acumulando em camadas sedimentares ao longo de muitos anos de estagnação ou desenvolvimento. O desenvolvimento destrói formas antigas de produção. A estagnação impede que novas gerações se incluam na economia maior e renovada.

Na primeira camada, está o Brasil profundo – índios e caboclos que vivem da floresta, caiçaras pescadores em praias inacessíveis, sertanejos do Nordeste árido. O capitalismo passou ao largo dessas famílias pobres de vida franciscana, que, a bem da verdade, deveriam ser deixadas em paz.

Sobre essa está a camada dos brasileiros pobres expulsos pelo desenvolvimento agrícola ou atraídos pelas cidades iluminadas e cheias de empregos, que saíram de onde estavam, procurando novas oportunidades, e encontraram crises financeiras em vez de empregos. Acumularam-se na periferia das grandes cidades, em favelas, cortiços e invasões. Uma terceira camada se deposita sobre as outras duas, a das famílias que haviam chegado ao emprego da cidade e que constituíam a classe média baixa ou operários com emprego fixo, muitos com carteira assinada. Perderam o emprego, o lugar que tinham e foram morar em habitações precárias.[...]

A pobreza pode ser apenas aliviada pelos gastos sociais e pela ação benemérita do terceiro setor. Só o crescimento pode evitar que os jovens que chegam à idade de trabalhar não consigam emprego e acabem se amontoando entre os pobres. Já perdemos duas gerações, excluídas pela estagnação. A pobreza é um fenômeno monetário.

SAYAD, João. Os Miseráveis. Folha de S. Paulo. São Paulo. Cad. Opinião, A2-27 set. 2004.

O texto acima apresenta o ponto de vista do economista João Sayad sobre a pobreza no Brasil. Baseado nas idéias nele contidas, redija uma dissertação sobre o que você pensa a respeito do problema da pobreza.

#### INSTRUÇÕES:

Discuta a questão da pobreza no Brasil como um problema inalterado.

Argumente no sentido de demonstrar que conhece a realidade retratada.

Explore idéias que destaquem as causas e conseqüências dessa realidade, propondo soluções viáveis.

## Tema III

### Especulações em torno da palavra homem

Mas que coisa é homem,  
que há sob o nome:  
uma geografia?

um ser metafísico?  
uma fábula sem  
signo que a desmonte?  
[...]

Como vive o homem,  
se é certo que vive?  
Que oculta na frente?  
[...]

Por que mente o homem?  
mente mente mente  
desesperadamente?  
[...]

Para que serve o homem?  
para estrumar flores,  
para tecer contos?

para servir o homem?  
para criar Deus?  
Sabe Deus do homem?

E sabe o demônio?  
Como quer o homem  
ser destino, fonte?

Que milagre é o homem?  
Que sonho, que sombra?  
Mas existe o homem?

ANDRADE, Carlos Drummond de. *Obra Completa*. Rio de Janeiro: Companhia Aguilar, 1964. p. 302-303.

Você leu alguns versos do poema de CDA "Especulações em torno da palavra homem." Reflita sobre os questionamentos que ele faz para produzir um texto argumentativo sobre O HOMEM, ESTE SER PARADOXAL.

#### INSTRUÇÕES:

Mostre em que consiste a contradição que marca o ser humano.

Discuta a relação do homem com o outro.

Argumente sobre a finalidade da existência humana.

Discuta o comportamento do homem em face das possíveis forças contrárias que regem o seu destino.



## QUESTÕES de 1 a 15

### INSTRUÇÃO:

Para responder a essas questões, identifique APENAS UMA ÚNICA alternativa correta e marque a letra correspondente na Folha de Respostas.

## QUESTÕES de 1 a 8

### TEXTO:

Da casa que produz à casa que consome

Na sociedade industrial, marcada pela divisão do trabalho, a casa é apenas local de consumo e de status. Não mais custódia de tradições, mas estacionamento de homens e de coisas transitórias, ela é pensada e realizada como artefato transitório, como um ponto funcional em relação à sede principal do trabalho, isto é, à fábrica ou ao escritório.

Não mais um lugar de nascimento e de morte, de produção e distração, de educação e isolamento, invadida por mensagens, rumores e olhares da sociedade de massa, cada vez mais privada no que diz respeito à propriedade e cada vez menos privada no tocante às funções, a casa é a encruzilhada das informações mais reservadas, o ponto de confluência das tensões acumuladas em outros lugares, o perímetro que delimita a esfera das amizades escolhidas, a área onde se tenta repousar, amar e conceber.

Não mais destinada a traduzir o individualismo e o poder do "senhor" de modo único e irrepitível, ela se limita a massificar o "cidadão" já massificado, estruturando-se em módulos copiáveis ao infinito, cheios de instrumentação tecnológica, abrigados das variações climáticas, sempre iguais a si mesmos como iguais a si mesmos são os usuários unidimensionais a cuja casa são predestinados.

DE MASI, Domenico. O futuro do trabalho: fadiga e ócio na sociedade pós-industrial. Tradução Yadyr A. Figueiredo. 6. ed. Rio de Janeiro: José Olympio, 2001. p. 150-151.

## Questão 1

De acordo com o texto, a casa, na sociedade industrial, é o espaço em que a

- A) padronização de valores e a indiferenciação entre sistema familiar e sistema profissional são cada vez mais evidentes.
- B) identidade social de cada membro é anulada pela competição e pelo individualismo.
- C) vida social se pauta por um convívio profundo, anônimo e perene.
- D) tradição da família continua sendo resguardada e preservada.
- E) família se fecha com fronteiras e limites bem definidos.

## Questão 2

A leitura do texto permite afirmar que, na sociedade pré-industrial, inexistia

- A) a rígida hierarquia familiar.
- B) as relações de caráter afetivo.
- C) respeito às tradições familiares.
- D) a estabilidade do espaço residencial.
- E) a difusão do consumismo materialista.

## Questão 3

Ao se referir a "o individualismo e o poder do 'senhor' de modo único e irrepitível" (l. 18-19), o autor focaliza um período em que predominava

- A) a crueldade.
- B) o nepotismo.
- C) o patriarcado.
- D) a imparcialidade.
- E) a universalidade.

## Questão 4

Considerando-se o perfil da "casa que consome", a expressão do texto "estruturando-se em módulos copiáveis ao infinito" (l. 21) faz uma referência à

- A) beleza e à magnitude da casa moderna, com o seu estilo universalizante.
- B) ausência de preocupação com a estética na arquitetura das modernas construções.
- C) vanguarda que caracteriza a produção artesanal da nova moradia dos grandes centros urbanos.
- D) despersonalização do objeto industrializado em uma sociedade marcada pela cultura de massa.
- E) inexistência de bem-estar da moradia moderna, em virtude de sacrificá-lo pela estética arquitetônica.

## Questão 5

O título do texto permite inferir a existência, entre as "casas", de uma relação de

- A) complementação espaço-temporal.
- B) prolongamento temporal.
- C) continuidade ideológica.
- D) antítese ideológica.
- E) distância espacial.

## Questão 6

A expressão "marcada pela divisão do trabalho" (l. 1-2) denota

- A) concessão.
- B) explicação.
- C) retificação.
- D) restrição.
- E) modo.

## Questão 7

No texto, "local de consumo e de status" (l. 2) exerce a mesma função sintática que o termo transcrito na alternativa

- A) "de coisas transitórias" (l. 4).
- B) "à fábrica ou ao escritório" (l. 7).
- C) "o ponto de confluência das tensões acumuladas em outros lugares" (l. 14-15).
- D) "cheios de instrumentação tecnológica" (l. 21-22).
- E) "abrigados das variações climáticas" (l. 22-23).

## Questão 8

O trecho "ela se limita a massificar o cidadão já massificado" (l. 19-20) mantém com o que se declara antes, no período, uma relação de

- A) condição.
- B) finalidade.
- C) contradição.
- D) consequência.
- E) concomitância.

# QUESTÕES de 9 a 15

TEXTO:

## O fundo do poço

Os negócios estavam cada vez piores – as vendas diminuindo, as dívidas aumentando – e ele se desesperava. Onde é que isso vai parar, era a pergunta que se fazia. Uma pergunta que ninguém – nem sua

5 mulher, nem consultores, nem mesmo videntes – sabia responder. Uma pergunta que estava começando a enlouquecê-lo, que lhe tirava o sono. Uma noite, depois de revolver-se horas na cama, adormeceu de simples exaustão. E aí teve um sonho muito revelador.

10 Nesse sonho, estava dentro de um poço, pendurado na corda. Tentava içar-se e atingir a borda, mas não o conseguia. Cada vez que subia alguns centímetros, escorregava outro tanto. E as mãos doloridas, esfoladas, já não conseguiam sustentá-lo. Gritava por socorro, mas

15 era inútil: ninguém aparecia. Aparentemente aquele era um poço abandonado – tanto que não havia balde, só corda, aquela grossa e velha corda à qual se agarrava.

Em desespero, tomou uma decisão: já que não podia subir, o melhor seria deixar-se cair. Talvez morresse, da queda, ou afogado; talvez não. Se morresse, acabaria de uma vez com o sofrimento. Se não morresse, ao menos já não precisaria fazer força para se sustentar. Aguardaria ali pelo resgate – ou pelo

20 resignado fim.

25 Contou até três e soltou as mãos. A queda não foi grande: dois metros, se tanto. Ele estivera mais próximo ao fundo do que imaginava. Outra surpresa: não havia água ali, só um pouco de barro sobre uma camada de concreto. Esta seria a razão pela qual o poço havia sido

30 abandonado – a falta de água. E isso significava que ele estaria um pouco mais confortável. A única coisa que o incomodava era o coaxar de algum sapo invisível. Deve ser um príncipe encantado esperando pelo beijo da princesa, pensou, com melancólico humor.

35 Talvez por associação de idéias com a imagem do príncipe, algo lhe ocorreu. Em criança, ouvira muitas histórias sobre cofres com dinheiro e jóias enterrados no fundo de poços. Parece que aquele havia sido um esconderijo preferencial, antes dos bancos e dos

40 paraísos fiscais. E, se houvesse ali, naquele poço, um cofre com um tesouro – um tesouro capaz de resolver seus problemas financeiros? Fantasia maluca, claro, mas ele podia se permitir o luxo de fantasias malucas. Abaixou-se e começou a explorar com os dedos o lodo

45 do fundo. De repente, deu com uma argola de metal. Era uma tampa, também de concreto. Sob o fundo, havia algo. Meu Deus, perguntou-se, o coração batendo forte, o que será que eu descobri?

50 Puxando a argola com muito esforço, conseguiu erguer a pesada tampa. Mas não encontrou o cofre com o tesouro. O que havia ali era uma enorme cavidade. A boca de um segundo poço. No fundo do qual ele podia ouvir um sapo coaxando, melancólico. Como um príncipe encantado à espera do beijo redentor.

SCLIAR, Moacyr. In: Folha de S. Paulo. São Paulo, 6 maio [2005?]. Caderno 2, p. C 2.

## Questão 9

O sonho narrado no texto

- A) proporciona à personagem experimentar sensações agradáveis que cedem lugar a pensamentos mais nítidos e mais lógicos sobre a realidade vivida.
- B) é sintomático do conflito íntimo da personagem e do desejo de solução de problemas de ordem material.

- C) ocorre em circunstâncias adversas da vida da personagem, simbolizando o seu desejo de morte.
- D) revela um lado aventureiro e ambicioso da personagem e a sua luta para superá-lo.
- E) promove a desestruturação física e mental da personagem.

## Questão 10

"O fundo do poço", no texto, adquire um sentido

- A) de objeto de punição para a personagem por intensificar o seu sofrimento decorrente de sua condição socioeconômica.
- B) de espaço libertador da personagem, pois aí encontra a solução ideal para seus problemas afetivos.
- C) analógico entre a condição existencial da personagem na vida real e a experimentada no sonho.
- D) alegórico de local onde a luta pela sobrevivência da personagem é em vão.
- E) simbólico de muro existente entre a personagem e a realidade sonhada.

## Questão 11

No texto, há evidências de que a percepção que a personagem teve do fundo do poço foi, sobretudo,

- A) gustativa e olfativa.
- B) visual e gustativa.
- C) auditiva e olfativa.
- D) auditiva e tátil.
- E) olfativa e tátil.

## Questão 12

O fragmento transcrito, considerando-se o contexto em que se encontra, está devidamente explicado na alternativa

- A) "Nesse sonho, estava dentro de um poço, pendurado na corda." (l 10-11) – A corda é um indício de uso recente do poço.
- B) "não havia água ali, só um pouco de barro sobre uma camada de concreto." (l 27-29) – A ausência de água frustra um desejo expresso do narrador.
- C) "A única coisa que o incomodava era o coaxar de algum sapo invisível." (l 31-32) – A percepção da realidade está condicionada pela dúvida.
- D) "Em criança, ouvira muitas histórias sobre cofres com dinheiro e jóias enterrados no fundo de poços." (l 36-38) – A realidade do sonho remete a uma outra desejada.
- E) "O que havia ali era uma enorme cavidade. A boca de um segundo poço." (l 51-52) – A realidade antes imaginada concretiza-se.

## Questão 13

Há equivalência de significado entre os termos transcritos na alternativa

- A) "as vendas" (l 1) e "as dívidas" (l 2).
- B) "alguns centímetros" (l 12) e "outro tanto" (l 13).
- C) "um poço abandonado" (l 16) e "aquela grossa e velha corda" (l 17).
- D) "resgate" (l 23) e "resignado fim" (l 24).
- E) "um pouco de barro" (l 28) e "uma camada de concreto" (l 28-29).

## Questão 14

Levando-se em consideração os aspectos fonológicos relacionados com esse texto, pode-se afirmar que o termo

- A) "piores" (l. 1) apresenta o mesmo tipo de encontro vocálico que a palavra "vai" (l. 3).
- B) "mulher" (l. 5) possui o número de letras igual ao número de fonemas, como o vocábulo "mesmo" (l. 5).
- C) "consequiam" (l. 14) tem a sílaba tônica em posição diferente da apresentada pela forma verbal "morresse" (l. 20).
- D) "Gritava" (l. 14) traz, em sua estrutura, como a palavra "isso" (l. 30), um encontro consonantal.
- E) "havia" (l. 51) possui o mesmo número de sílabas e a mesma tonicidade que "espera" (l. 54).

## Questão 15

O travessão que, no texto, introduz um termo de valor apositivo e, por isso, pode ser substituído por dois-pontos, sem prejuízo do contexto, é o que aparece antes de

- A) "e ele se desesperava" (l. 2-3).
- B) "sabia responder" (l. 5-6).
- C) "tanto que não havia balde" (l. 16).
- D) "ou pelo resignado fim." (l. 23-24).
- E) "a falta de água" (l. 30).

## LITERATURA

### QUESTÕES de 1 a 5

#### INSTRUÇÃO:

Para responder a essas questões, identifique APENAS UMA ÚNICA alternativa correta e marque a letra correspondente na Folha de Respostas.

I.

Padre Silvestre passou por S. Bernardo - e eu fiquei de orelha em pé, desconfiado. Deus me perdoe, desconfiei. Cavalos amarrados também come.

A infelicidade deu um pulo medonho: notei que Madalena namorava os caboclos da lavoura. Os caboclos, sim senhor.

Às vezes o bom senso me puxava as orelhas:

- Baixa o fogo, sendeiro. Isso não tem pé nem cabeça.

Realmente, uma criatura branca, bem lavada, bem vestida, bem engonada, bem aprendida, não ia encostar-se àqueles brutos escuros, sujos, fedorentos a pituim. Os meus olhos me enganavam. Mas se os olhos me enganavam, em que me havia de fiar então? Se eu via um trabalhador de enxada fazer um aceno a ela!

Com esforço e procurando distração, conseguia reprimir-me. Era intuitivo que o aceno não podia ser para ela. Não podia.

Ora não podia!

- Mulher não vai com carrapato porque não sabe qual é o macho.

RAMOS, Graciliano. São Bernardo. 46. ed. São Paulo: Record, 1986. p. 150-151.

I.

- Então espera muito breve o Manecão? perguntou o outro com ansiedade.

- Não pode tardar... por estes dois ou três dias quando muito... vem de Uberaba e sem dúvida por lá arranhou todos os papéis... Dei a certidão do meu casamento... a do batismo da pequena... e adiantei dinheiro para as despesas... bem que ele refugasse meio vexado.

- Então está tudo decidido? Perguntou Cirino com vivacidade.

- Boa dúvida!... Já lhe tenho dito mais de uma vez. Hoje é coisa de pedra e cal... Se até trato o Manecão de filho... A honra desta casa é também honra dele.

- Mas sua filha?

- Que tem?

- Gosta dele?

- Ora se !... Um homenzarrão... desempenado. E, quando não gostasse, é vontade minha, e está acabado. Para felicidade dela e, como boa filha que é, não tem que piar... Estou, porém, certíssimo de que o noivo lhe faz bater o coração... tomara ver o cujo chegado!

TAUNAY, Visconde de. Inocência. 24. ed. São Paulo: Ática, 1996. p.93.

## Questão 1

Ao refletir sobre a sua relação com Madalena, por meio de suposições, o personagem-narrador Paulo Honório, no texto I, revela-se

- A) dissimulado, ocultando suas reais intenções desqualificadoras da esposa.
- B) desejoso de romper com os limites do meio em que vive.
- C) apegado ao julgamento moral de seus atos.
- D) seguro de seus sentimentos possessivos.
- E) com o discernimento abalado pelo ciúme.

## Questão 2

Comparando-se os textos I e II, é correto afirmar:

- A) Em I, a mulher é sexualmente demonizada, enquanto em II, é vista como inacessível aos anseios carniais do homem.
- B) Em I, o elemento feminino é depreciado moralmente; e em II, a mulher é apresentada como vítima do autoritarismo masculino.
- C) Tanto em I quanto em II, evidencia-se o preconceito a respeito das relações sociais.
- D) Em ambos, enfoca-se a relação amorosa sob uma perspectiva romântica.
- E) Nos dois fragmentos, é mostrada uma oposição entre o real e o ideal em relação ao comportamento da mulher.

### Questão 3

Aquela senhora tem um piano  
Que é agradável mas não é o correr dos rios  
Nem o murmúrio que as árvores fazem...

Para que é preciso ter um piano?  
O melhor é ter ouvidos  
E amar a Natureza.

PESSOA, Fernando. O guardador de rebanhos e outros poemas. São Paulo: Círculo do livro, p. 100.

Caeiro é o poeta que anseia por despedir-se de uma percepção intelectualizada do mundo à sua volta.

Isso é sugerido, pelos versos em evidência, através

- A) da rejeição do elemento cultural.
- B) da adoção de uma lógica do homem civilizado.
- C) do contraste entre ver a natureza e pensar sobre ela.
- D) da defesa de uma relação harmônica entre o urbano e o rural.
- E) do questionamento sobre a relação do homem com a natureza.

### Questão 4

– E se pela última vez  
me permite perguntar:  
não existe outro trabalho  
para mim neste lugar?  
– Como aqui a morte é tanta,  
só é possível trabalhar  
nessas profissões que fazem  
da morte ofício ou bazar.  
Imagine que outra gente  
de profissão similar,  
farmacêuticos, coveiros,  
doutor de anel no anular,  
remando contra a corrente  
da gente que baixa ao mar,  
retirantes às avessas,  
sobem do mar para cá.  
Só os roçados da morte  
compensam aqui cultivar,  
e cultivá-los é fácil:  
simples questão de plantar;  
não se precisa de limpa,  
de adubar nem regar;  
as estiagens e as pragas  
fazem-nos mais prosperar;  
e dão lucro imediato;  
nem é preciso esperar  
pela colheita: recebe-se  
na hora mesma de semear.

NETO, João Cabral de Melo. Morte e vida severina e outros poemas para vozes. 34. ed. Rio de Janeiro: Nova Fronteira, 1994. p. 40.

O trecho mostra o diálogo entre o retirante Severino e a mulher na janela.

A fala da mulher denuncia

- A) o comércio em crise, pauperizando as pessoas.
- B) a ausência de apoio governamental ao pequeno produtor.
- C) a dificuldade de se conseguir trabalho por falta de qualificação profissional.
- D) a mercantilização da morte como meio de sustentação da vida.
- E) a baixa remuneração do trabalhador aliada ao desemprego como agravantes da miséria social.

### Questão 5

TEXTO

JOAQUIM: Estes políticos são todos uns sujos.

LUCÍLIA: O que foi?

JOAQUIM: Entregam-se ao "Ditador" com uma facilidade de vendidos.

LUCÍLIA: Não é à toa que não gosto de política.

JOAQUIM: Também a única coisa boa que ele fez, até agora, foi acabar com o P.R.P.

LUCÍLIA: Com os outros partidos políticos também.

JOAQUIM: (Exaltando-se) O meu partido nunca fez o que o P.R.P. fez.

LUCÍLIA: Para mim são todos iguais.

JOAQUIM: É por causa deles que nós, lavradores, estamos nesta situação.

LUCÍLIA: Ora, papai, o senhor sabe que isto não depende de partidos. Crise é uma coisa à parte.

JOAQUIM: (violento) Foram eles! Foram eles!

LUCÍLIA: Papai! Não se exalte. Estamos apenas conversando.

JOAQUIM: Foram eles os culpados. Aqueles carcomidos!

LUCÍLIA: (Subitamente retesada) Do rompimento do meu namoro também?

JOAQUIM: (Deixa cair o jornal, triste) Lucília! Você não esquece isso. Você não sabe perdoar, minha filha!

LUCÍLIA: (Altiva, levanta a cabeça – ainda retesada) É por isso que sou sua filha.

ANDRADE, Jorge. A moratória. 4ª ed. Rio de Janeiro: Agir, 1975. p.66-67.

O diálogo entre os personagens permite afirmar:

- A) Joaquim vê com isenção a autoridade do "Ditador".
- B) Lucília revela uma consciência aguda do jogo político.
- C) Os dois personagens identificam-se como vítimas da opressão política.
- D) Pai e filha têm um traço característico em comum: a intolerância ao erro.
- E) Joaquim e Lucília emitem juízos de valor inteiramente divergentes a respeito do comportamento dos políticos.

\* \* \*

# LÍNGUA ESTRANGEIRA MODERNA

## INGLÊS — QUESTÕES de 1 a 10

### INSTRUÇÃO:

Para responder a essas questões, identifique APENAS UMA ÚNICA alternativa correta e marque a letra correspondente na Folha de Respostas.

### TEXTO:

Laughter: the best medicine

In 1964 an American journalist called Norman Cousins developed a serious problem with his back. It turned out that he had an illness called ankylosing spondylitis, which was extremely painful and, according to doctors, incurable. He was admitted to hospital, unable to move, and prescribed a course of strong pain-killing drugs. Cousins knew that negative emotions could make you ill, and began to wonder whether positive emotions – and particularly laughter – might make you better.

He stopped taking the drugs, and moved out of the hospital into a hotel room, which was not only a more cheerful place to be but was also much cheaper. There he hired a lot of Marx Brothers and Candid Camera films, and started to watch them. He found that every time he laughed, the laughter acted as an anaesthetic and gave him relief from pain. And the effect lasted some time: 10 minutes' laughter could give him around two hours free from pain.

More important, he found that he was slowly getting better, and eventually recovered completely from the illness.

For many years, the medical profession refused to take Cousins' claims seriously, but now things are changing and some American hospitals have set up 'laughter rooms', where patients can watch videos, listen to cassettes and read joke books, instead of sitting around feeling depressed.

DOFF, Adrian & JONES, Christopher. Language in Use. Intermediate. Cambridge: Cambridge University Press, 1994. p. 101.

### Questão 1

About Norman Cousins, it's correct to say that

- A) he graduated in journalism in the 60s.
- B) doctors cured him from a serious disease.
- C) he discovered a way to get gradual relief from pain.
- D) he was a drug addicted who couldn't give up the vice.
- E) the hospital refused his admission because he didn't have any health insurance.

### Questão 2

One can deduce that Norman Cousins' attitude was

- A) unreasonable.
- B) necessary.
- C) ineffectual.
- D) scientific.
- E) foolish.

### Questão 3

The situation described in the text can be suitably related to the proverb

- A) While there is life there is hope.
- B) Better alone than in bad company.
- C) There is no disputing about tastes.
- D) A work ill-done must be done twice.
- E) Never do to others what you would not like to do to yourself.

### Questão 4

What happened to Norman Cousins after he watched comic video tapes?

The answer to this question is found, in the text, between lines

- A) 5 and 10.
- B) 11 and 13.
- C) 13 and 15.
- D) 15 and 17.
- E) 23 and 28.

### Questão 5

Analyze the meanings of the word course in this dictionary note:

course – n. 1. forward movement in space or time. 2. direction taken by something. 3. series of talks, treatment, etc. 4. continuous layer of brick, stone, etc. 5. one of the several parts of a meal.

According to this note, the meaning of the word "course" (l. 6) corresponds to number

- A) 1.
- B) 2.
- C) 3.
- D) 4.
- E) 5.

### Questão 6

The word "hired" (l. 14) should be correctly translated as

- A) alugou.
- B) assistiu.
- C) comprou.
- D) reservou.
- E) emprestou.

### Questão 7

The only alternative in which the vowel I has a different pronunciation is

- A) "with" (l. 2).
- B) "which" (l. 4).
- C) "ill" (l. 8).
- D) "time" (l. 15).
- E) "give" (l. 18).

### Questão 8

The verb tense which indicates an action that begins in the past but is connected to the present time is

- A) "was admitted" (l. 5).
- B) "might make" (l. 9).
- C) "moved out" (l. 11).
- D) "lasted" (l. 17).
- E) "have set up" (l. 25).

### Questão 9

Expressions that indicate circumstances of place and time are respectively

- A) "whether" (l. 8) and "For many years" (l. 23).
- B) "into" (l. 12) and "not only" (l. 12).
- C) "There" (l. 13) and "now" (l. 24).
- D) "every time" (l. 15) and "around" (l. 18).
- E) "where" (l. 26) and "instead of" (l. 27).

### Questão 10

"Cousins" (l. 24) can be correctly replaced by

- A) his.
- B) him.
- C) our.
- D) their.
- E) theirs.



## ESPAÑHOL — QUESTÕES de 1 a 10

### INSTRUÇÃO:

Para responder a essas questões, identifique APENAS UMA ÚNICA alternativa correta e marque a letra correspondente na Folha de Respostas.

### TEXTO:

#### La pasión de Ian Gibson

Reconocido en todo el mundo como el investigador y autor de la más aclamada biografía de Federico García Lorca, el brillo de los ojos y las palabras de Ian Gibson muestran el auténtico motor de tantos años de estudio e investigación.

5 Ian Gibson: Siento amor por él. Lorca me enganchó cuando yo hacía la licenciatura y cuando tuve que hacer la tesis apunté hacia Lorca porque veía que no se habían aclarado las circunstancias ni de su vida ni de su muerte. Cuando llegué a España en 1965 la gente todavía tenía miedo. Y así, la tesis se convirtió en una profunda investigación durante años. Comencé a escribir el libro dispuesto a todo (menos a matar) para conseguir información. Incluso estaba dispuesto a morir por Lorca. Él ha cambiado mi vida, ha sido maravilloso investigar la obra de un hombre tan fabuloso, tan completo. Lorca es un universo. Es mi pasión. El amor no se elige, ocurre. He conocido a tanta gente que le trató, he leído e investigado tanto sobre él, que le puedo ver y conocer a la perfección.

Pregunta: ¿El centenario está sirviendo para dar luz a todas estas circunstancias?

10 I.G.: No. [...] Todavía no sabemos con precisión las causas y los hechos que rodearon el asesinato de Lorca. Muchas personas callaron. Puedo decir muchos nombres de personas que, sin saber si tuvieron algo que ver, ocultaron y ocultan datos. Es indignante que aún no sepamos con seguridad en qué fecha lo mataron, habiéndolo sabido cientos de personas. Hay todavía gente viva que lo debe saber.

15 Pregunta: ¿Hasta que punto el reconocimiento de Lorca ha venido del exterior?

20 I.G.: Después de su muerte hubo un largo silencio, hasta el año 55 cuando se publicaron las obras completas con el permiso expreso de Franco. Hasta aquella fecha era peligroso hablar de Lorca. Llegaban desde fuera algunas ediciones. Ha sido un trabajo de muchos investigadores dentro y fuera de España. Los de dentro yendo con mucho cuidado. Pero Lorca es un fenómeno mundial, suscita fervor en el mundo entero. Lorca llega a la gente, apasiona a la gente.

Disponível em: <<http://www.arrakis.es/~jafdez/gibson.htm>> Acesso em 25 set. [2005]

### Questão 1

De acuerdo con el texto, puede decirse:

- A) Lorca y Gibson se encontraron en España, en 1965.
- B) Gibson se enamoró de Lorca en la facultad y hubo una relación entre ellos.
- C) Lorca y Gibson se conocieron cuando éste último aún estaba en la facultad.
- D) Los dos escritores sólo tuvieron un breve contacto durante la investigación.
- E) El biógrafo pudo conocer a Lorca a través de la lectura de su obra y de la investigación.

### Questão 2

De la lectura de la entrevista puede inferirse que el motor que impulsó el trabajo de Gibson fue el

- A) misterio que rodeaba su muerte.
- B) interés generalizado en el exterior.
- C) amor por Lorca como persona y artista.

- D) interés personal por la obra literaria de Lorca.
- E) deseo de conseguir justicia para la persona amada.

### Questão 3

Sobre los años sesenta en España, se puede inferir que

- A) fue un período de absoluta tranquilidad.
- B) el sentimiento imperante en la época era el temor.
- C) se vivía un clima de excitación prerrevolucionario.
- D) había una situación de tensión y rabia contenida.
- E) la situación del país le dio, personalmente, miedo.

### Questão 4

Acerca de su tesis, Gibson dice que

- A) es un trabajo aún inconcluso.
- B) le dedicó años de intenso trabajo.
- C) tardó demasiado tiempo en concluirla.
- D) fue un trabajo arduo y ya se sentía cansado.
- E) tenía un enfoque del asunto diferente de otros.

### Questão 5

A partir del texto, se puede afirmar que, para el biógrafo, el largo tiempo dedicado a la investigación

- A) ha valido la pena.
- B) ha tenido un costo demasiado alto.
- C) ha causado desinterés y hastío.
- D) ha acabado siendo, en el fondo, improductivo.
- E) ha sido decepcionante por los numerosos obstáculos.

### Questão 6

Acerca de los resultados de las investigaciones sobre Lorca, el texto sugiere que

- A) ya se tienen suficientes datos.
- B) ha sido un trabajo totalmente infructuoso.
- C) se podría saber más si algunos colaborasen.
- D) los implicados en su muerte están vivos y no quieren hablar.
- E) aún debe haber numerosas obras inéditas que podrían lanzar luz sobre su figura.

### Questão 7

La expresión "la gente todavía tenía miedo." (l. 10-11) está debidamente traducida al portugués en

- A) a gente todavía tinha medo.
- B) todavía, a gente tinha medo.
- C) as pessoas ainda sentiam medo.
- D) as pessoas, todavía, sentiam medo.
- E) todavía, as pessoas sentiam medo.

### Questão 8

Si los posesivos de los fragmentos "ni de su vida" (l. 9) y "ha cambiado mi vida" (l. 15) aparecieran pospuestos, éstos se transformarían, respectivamente, en

- A) ni de vida suya y ha cambiado vida mía.
- B) ni de vida su y ha cambiado vida mi.
- C) ni de la vida sua y ha cambiado la vida mi.
- D) ni de la vida suya y ha cambiado la vida mía.
- E) ni de la vida su y ha cambiado la vida mía.

### Questão 9

El término "aquella", en la expresión "aquella fecha" (l. 36), es un

- A) pronombre demostrativo y la expresión hace referencia a "en 1965" (l. 10).
- B) pronombre demostrativo y la expresión hace referencia a "su muerte" (l. 33).
- C) adjetivo demostrativo y la expresión hace referencia a "su muerte" (l. 33).
- D) adjetivo demostrativo y la expresión se refiere a "el año 55" (l. 34).
- E) pronombre demostrativo y la expresión se refiere a "el año 55" (l. 34).

### Questão 10

Observando la utilización de "muchos" (l. 38) y "mucho" (l. 39) en el texto, es correcto decir que pueden sustituirse, sin cambiar el sentido original, por

- A) tantos y tanto.
- B) muy y muy.
- C) bastantes y muy.
- D) tantos y muy.
- E) bastantes y bastante.

# MATEMÁTICA — QUESTÕES de 1 a 15

Esta prova deverá ser respondida EXCLUSIVAMENTE pelos candidatos aos cursos de

- Administração, Agronomia, Arte-Educação, Ciências da Computação, Ciências Biológicas, Ciências Contábeis, Ciências Econômicas, Comunicação Social, Enfermagem, Engenharia Ambiental, Engenharia de Alimentos, Engenharia Florestal, Filosofia, Física, Geografia, História, Letras, Matemática, Medicina Veterinária, Nutrição, Pedagogia, Psicologia, Química, Secretariado Executivo, Serviço Social e Turismo.

## INSTRUÇÃO:

Para responder a essas questões, identifique APENAS UMA ÚNICA alternativa correta e marque a letra correspondente na Folha de Respostas.

### Questão 1

Sabendo-se que os números reais  $x$ ,  $y$ ,  $z$  estão, nessa ordem, em progressão geométrica, então é correto afirmar que

- A)  $x + y = xz$
- B)  $x + z = xy$
- C)  $y^2 = xz$
- D)  $xy = z$
- E)  $zy^2 = x$

### Questão 2

Se a função  $f(x) = -x^2 + bx + c$  tem um valor máximo no ponto  $P(1, 2)$ , então as raízes da equação  $f(x) = 0$  pertencem ao intervalo

- A)  $]-\infty, -1[ \cup ]3, +\infty[$
- B)  $]-\infty, -1] \cup [3, +\infty[$
- C)  $[-3, 1]$
- D)  $] -1, 3[$
- E)  $[1, 3]$

### Questão 3

Um polinômio de grau quatro com coeficientes reais pode ter como raízes os números

- A)  $1, \sqrt{2}, i, i$
- B)  $-2i-1, 0, i$
- C)  $-2i-0, 1, i$
- D)  $-2i-1, 0, 2$
- E)  $-\sqrt{2}, 0, 1, i$

### Questão 4

Se  $f(x) = \begin{cases} \log_x 2, & \text{se } 0 < x < 8 \\ 2^{1-x}, & \text{se } x \geq 8 \end{cases}$ , então o valor de  $f(f(9))$  é

- A) 0
- B) -3
- C) -6
- D) -8
- E) -10

### Questão 5

Uma companhia de Preservação Ambiental, para melhor desempenhar suas funções, destaca, diariamente, 6 funcionários para vigiar 6 fábricas distintas, em um Pólo Industrial.

Com base nessa informação, é correto afirmar que essa distribuição pode ser feita, sem haver repetição desses funcionários, por um período

- A) de dois anos.
- B) compreendido entre 18 e 23 meses.
- C) de um ano e seis meses.
- D) compreendido entre 13 e 17 meses.
- E) de um ano.



## Questão 12

Dois colegas foram resolver uma equação do 2º grau. Um copiou errado o coeficiente do termo do 1º grau e encontrou as raízes 2 e 3, e o outro copiou errado o termo independente e obteve as raízes 3 e 4.

Se  $x_1$  e  $x_2$ ,  $x_1 < x_2$ , são raízes da equação original, então  $2x_1 - x_2$  é igual a

- A) -6  
B) -4  
C) -2  
D) 2  
E) 4

## Questão 13

Aumentando-se um número de cinco unidades, seu logaritmo na base  $\frac{3}{2}$  aumenta 2 unidades.

Esse número é igual a

- A) 5  
B) 4  
C) 3  
D) 2  
E) 1

## Questão 14

Considere-se  $M = \begin{bmatrix} A & B \\ C & D \end{bmatrix}$ . Se

A= quadrado da distância entre os pontos P(0, 1) e Q(1, 0),

B=  $\log 1000$ ,

C=  $\cos^2 x + \sin^2 x$ , para todo x real,

D= raio da circunferência de comprimento  $8\pi$  u.c.,  
então o  $\det M$  é igual a

- A) -1  
B) 0  
C) 1  
D) 4  
E) 5

## Questão 15

Sabendo-se que o ponto P(9, 4) é um dos vértices do quadrado inscrito numa circunferência de centro C(6, 0), pode-se afirmar que a equação cartesiana dessa circunferência é

- A)  $(y - 6)^2 + x^2 = 25$   
B)  $(x - 6)^2 + y^2 = 25$   
C)  $(x - 6)^2 + y^2 = 16$   
D)  $(y - 6)^2 + x^2 = 9$   
E)  $(x - 6)^2 + y^2 = 9$

\* \* \*





## Questão 10

Com base no modelo clássico da estrutura da matéria, cada átomo de hidrogênio possui um elétron e um próton que se atraem mutuamente através de uma força de natureza coulombiana,

- A) cuja direção é perpendicular ao plano da órbita do elétron.
- B) que se anula a cada meia volta do elétron em torno do próton.
- C) cujo módulo é diretamente proporcional ao quadrado do raio do átomo.
- D) que se anula a cada volta completa do elétron em torno do próton.
- E) cujo módulo é inversamente proporcional ao quadrado do raio do átomo.

## Questão 11

O fenômeno responsável pela quebra de um copo, através da emissão de uma onda sonora, é denominado de

- A) difração.
- B) reflexão.
- C) refração.
- D) ressonância.
- E) interferência.

## Questão 12

Considere um objeto situado em frente a um espelho que produz uma imagem real invertida e do mesmo tamanho que o objeto.

O tipo de espelho e a posição do objeto, em relação a ele, são, respectivamente,

- A) côncavo e no foco.
- B) convexo e em qualquer posição.
- C) plano e em qualquer posição.
- D) côncavo e no centro de curvatura.
- E) convexo e entre o centro de curvatura e o vértice.

## Questão 13

Um resistor de  $60\Omega$  está conectado em paralelo a um resistor de  $90\Omega$  e a combinação dos dois, ligada a uma linha de 144V.

A corrente total sobre a combinação é de

- A) 1A
- B) 2A
- C) 3A
- D) 4A
- E) 5A

## Questão 14

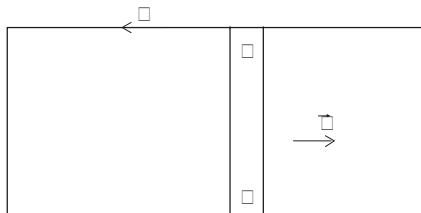
Considere um solenóide que apresenta 1000 espiras por metro, imerso no meio de permeabilidade magnética igual a  $4\pi \cdot 10^{-7} \text{T m/A}$  e percorrido por

uma corrente elétrica de intensidade  $\frac{2}{\pi} \text{ A}$ .

Nessas condições, a intensidade do campo magnético no eixo do solenóide é igual, em  $10^{-4} \text{T}$ , a

- A) 1,0
- B) 3,0
- C) 4,0
- D) 6,0
- E) 8,0

## Questão 15



De acordo com a figura, quando a barra metálica AB é deslocada com velocidade constante, aparece no circuito uma corrente induzida no sentido anti-horário.

Pode-se afirmar que o campo magnético uniforme, existente na região, aponta

- A) para direita.
- B) para esquerda.
- C) para fora do plano da página da prova.
- D) de B para A, paralelamente à barra.
- E) para dentro do plano da página da prova.

\* \* \*

# QUÍMICA — QUESTÕES de 1 a 15 —

Esta prova deverá ser respondida EXCLUSIVAMENTE pelos candidatos aos cursos de

- Agronomia, Ciência da Computação, Ciências Biológicas, Educação Física, Enfermagem, Engenharia de Alimentos, Engenharia Ambiental, Engenharia Florestal, Farmácia, Física, Fisioterapia, Fonoaudiologia, Matemática, Medicina Veterinária, Nutrição, Psicologia e Química.

## INSTRUÇÃO:

Para responder a essas questões, identifique APENAS UMA ÚNICA alternativa correta e marque a letra correspondente na Folha de Respostas.

### Questão 1

Certas bebidas alcoólicas, quando mantidas por alguns dias em congeladores domésticos, não congelam, quando a temperatura atinge cerca de  $-5^{\circ}\text{C}$ .

Com base nessa informação e nos conhecimentos sobre propriedades da matéria, pode-se afirmar:

- A) Somente as substâncias simples têm ponto de fusão determinado.
- B) A temperatura do congelador é maior que o ponto de fusão da bebida.
- C) O elevado teor alcoólico da bebida impede o seu congelamento em qualquer temperatura.
- D) A adição de álcool à água provoca aumento do seu ponto de congelamento.
- E) As bebidas alcoólicas são misturas eutéticas, mudam de estado físico a temperaturas variáveis.

### Questão 2

Considere as seguintes configurações que representam a última camada eletrônica de diferentes elementos químicos.

- A: ...  $ns^1$
- B: ...  $ns^2 np^6$
- C: ...  $ns^2 np^3$
- D: ...  $ns^2 np^5$

De acordo com essa informação, é correto afirmar:

- A) A é o elemento mais eletronegativo.
- B) B tem potencial de ionização nulo.
- C) A e D podem formar um composto covalente.
- D) Se n for 4, C possui 20 elétrons em subnível p.
- E) Apenas metais alcalinos apresentam a configuração A.

### Questão 3

Diamante e grafite são macromoléculas de tamanho indeterminado. A estrutura do diamante e da grafite difere na forma como os átomos de carbono se encontram ligados.

Em relação a essa substância, pode-se afirmar:

- A) O diamante é isótopo da grafite.
- B) O diamante é bom condutor de eletricidade.
- C) Na grafite, todas as ligações são do tipo  $\pi$ .
- D) Diamante e grafite são substâncias covalentes.
- E) A alta dureza do diamante está relacionada à disposição trigonal dos átomos de carbono.

### Questão 4

O elemento químico enxofre,  $S_8$ , encontra-se sob as formas cristalinas rômica e monoclínica e é muito utilizado nas indústrias química e farmacêutica.

Formas diferentes de uma mesma substância simples, no mesmo estado físico e iguais condições de temperatura e pressão, são denominadas de

- A) isôbaras. D) radiativas.
- B) isótopas. E) isotrópicas.
- C) alótropas.

### Questão 5

Uma das etapas do tratamento da água é a coagulação ou floculação, que consiste na adição de barrilha,  $\text{Na}_2\text{CO}_3$ , seguida de sulfato de alumínio.

Durante essa etapa, ocorrem as reações:

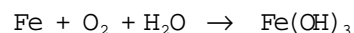
- I.  $\text{Na}_2\text{CO}_3(\text{aq}) + \text{H}_2\text{O}(\text{l}) \rightarrow \text{C O}_2(\text{g}) + 2\text{NaOH}(\text{aq})$
- II.  $\text{Al}_2(\text{SO}_4)_3(\text{aq}) + 6\text{NaOH}(\text{aq}) \rightarrow 2\text{Al}(\text{OH})_3(\text{s}) + 3\text{Na}_2\text{S O}_4(\text{aq})$

Com base nessas reações, pode-se afirmar:

- A) II é classificada como de dupla troca.
- B)  $\text{Na}_2\text{CO}_3$ ,  $\text{Al}_2(\text{SO}_4)_3$  e  $\text{Na}_2\text{S O}_4$  são hidróxidos.
- C) Em um mol de barrilha, há  $6,02 \cdot 10^{23}$  átomos de oxigênio.
- D) Os flocos de  $\text{Al}(\text{OH})_3$  são separados da água por destilação simples.
- E) É necessário um mol de barrilha para reagir completamente com um mol de sulfato de alumínio.

### Questão 6

Considere-se o processo de enferrujamento representado resumidamente pela equação não balanceada

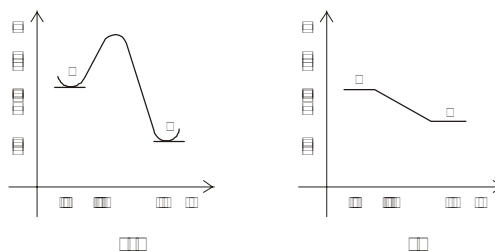
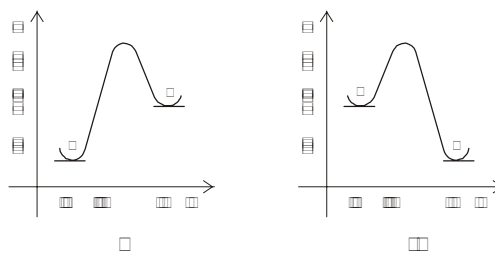


Assim, a soma dos menores coeficientes estequiométricos inteiros que balanceiam essa equação é igual a

- A) 17 C) 21 E) 25
- B) 19 D) 23

### Questão 7

Observe os gráficos.



Os diagramas de energia em relação ao caminho da reação representam, respectivamente, quatro reações diferentes.

Com base nessa informação, pode-se afirmar:

- A) A reação mais rápida é a I.
- B) A reação mais exotérmica é a III.
- C) A maior energia de ativação está em IV.



- D) Em IV, se observa a formação de complexo ativado.  
E) As reações I, III e IV ocorrem com liberação de calor.

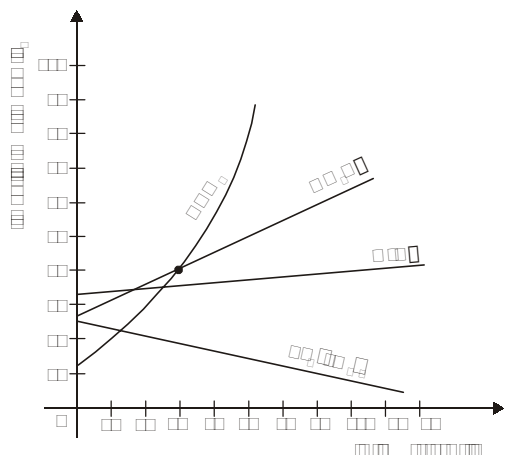
### Questão 8

Os refrigerantes são preparados a partir de água gaseificada com  $\text{CO}_2$  e de sacarose,  $\text{C}_{12}\text{H}_{22}\text{O}_{11}$ , dentre outros produtos.

Com base na informação, pode-se afirmar:

- A) A massa molar da sacarose é 300g.  
B) Água gaseificada com  $\text{CO}_2$ , a 4 atm, é uma solução.  
C) Uma solução de 0,2mol/l de sacarose contém apenas 50g desse produto.  
D) O aumento de pressão contribui para diminuir a solubilidade de um gás na água.  
E) O volume ocupado por 1,0mol de  $\text{CO}_2$  é maior do que 22,4l, a 27°C, 4atm de pressão.

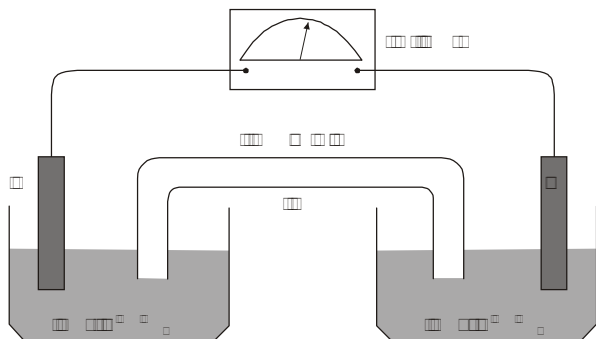
### Questão 9



Com base no gráfico e nos conhecimentos sobre soluções, é correto afirmar:

- A) A substância menos solúvel, a 40°C, é o sulfato de cério.  
B) A solubilidade do sulfato de cério aumenta com o aumento da temperatura.  
C) Dissolvendo-se 40g de cloreto de amônio em 100g de água, a 30°C, obtém-se uma solução insaturada.  
D) A solubilidade do cloreto de amônio varia menos acentuadamente com a temperatura do que a do cloreto de sódio.  
E) Uma solução contendo 40g de nitrato de potássio em 100g de água, numa temperatura entre 0°C e 30°C, é insaturada.

### Questão 10



A figura representa uma pilha simples.

Com base nos conhecimentos sobre eletroquímica, é correto afirmar:

- A) O  $\text{Zn}^{2+}$  é o agente oxidante.  
B) O eletrodo positivo é o ânodo.  
C) O eletrodo  $\text{Cu}^{2+}/\text{Cu}^0$  tem tendência à redução.  
D) Os elétrons do cobre se depositam na lâmina de zinco.  
E) A temperatura e a pressão não influenciam no potencial do eletrodo.

### Questão 11

Em 1896, Henri Becquerel verificou que o composto de urânio, sulfato de potássio e uranila,  $\text{K}_2\text{UO}_2(\text{SO}_4)_2$ , causava impressões numa chapa fotográfica e ionizava gases.

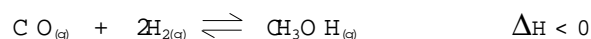
Considerando-se as informações e sabendo-se que o período de semidesintegração do

${}_{92}^{238}\text{U}$  é de  $4,5 \cdot 10^9$  anos, pode-se afirmar:

- A) O  ${}_{92}^{238}\text{U}$ , ao emitir partículas  $\beta$ , transforma-se em  ${}_{90}^{234}\text{Th}$ .  
B) O sulfato de potássio e uranila é um composto molecular.  
C) A experiência de Henri Becquerel evidencia a emissão de radiação pelo urânio.  
D) Uma amostra de 2,0g de  ${}_{92}^{238}\text{U}$  perde toda atividade radioativa em  $4,5 \cdot 10^9$  anos.  
E) Um radionuclídeo, ao emitir uma partícula  $\alpha$ , tem o número atômico aumentado em duas unidades e o número de massa, em quatro unidades.

### Questão 12

Considere o sistema em equilíbrio representado pela equação química:



Com base nesse sistema, pode-se afirmar que haverá deslocamento do equilíbrio para a

- A) direita, com o aumento da temperatura.  
B) esquerda, com a diminuição da temperatura.  
C) direita, diminuindo-se a concentração de hidrogênio.  
D) esquerda, com o aumento da concentração de metanol.  
E) esquerda, com o aumento da concentração de monóxido de carbono.

### Questão 13

A estrutura da vanilina – essência artificial da baunilha – é um produto muito utilizado nas indústrias de perfumes, aromatizantes e aditivos alimentares.

A vanilina apresenta, na sua estrutura, as funções orgânicas

- A) fenol, ácido, éster. D) fenol, éter, cetona.  
B) cetona, álcool, éter. E) ácido, éster, aldeído.  
C) éter, fenol, aldeído.

### Questão 14

A redução gradativa da camada de ozônio da atmosfera tem sido responsabilizada pela maior incidência de doenças graves da pele nas pessoas que se expõem excessivamente.

Sobre o ozônio, pode-se afirmar que é uma substância

- A) iônica.  
B) diatômica.  
C) composta.  
D) mais polar que o  $\text{O}_2$ .  
E) de ponto de ebulição superior ao da água.

### Questão 15

No processo de soldagem, nas oficinas de chaparia de automóveis, é frequente a utilização do acetileno,  $\text{C}_2\text{H}_2$ .

Com base nessa informação e nos conhecimentos sobre átomo de carbono e funções orgânicas, pode-se afirmar que o acetileno

- A) tem carbono assimétrico.  
B) possui ligação carbono-carbono do tipo  $\text{sp}^2 - \text{sp}^2$ .  
C) é obtido a partir da destilação fracionada do petróleo.  
D) gera cetona como produto estável pela adição de água.  
E) apresenta ligação  $\pi$  de menor energia do que a ligação carbono-carbono no etano.

# BIOLOGIA — QUESTÕES de 1 a 15 —

Esta prova deverá ser respondida EXCLUSIVAMENTE pelos candidatos aos cursos de

- Agronomia, Ciências Biológicas, Educação Física, Enfermagem, Engenharia Ambiental, Engenharia Florestal, Farmácia, Fisioterapia, Fonoaudiologia, Medicina Veterinária, Nutrição e Psicologia.

## INSTRUÇÃO:

Para responder a essas questões, identifique APENAS UMA ÚNICA alternativa correta e marque a letra correspondente na Folha de Respostas.

### Questão 1

As primeiras células provavelmente utilizavam a fermentação como mecanismo universal para obtenção de energia, o que garantiu o estabelecimento da vida nas condições da Terra primitiva, porque

- converte o piruvato em moléculas mais oxidadas.
- exige pouca disponibilidade de glicose para a célula.
- libera subprodutos orgânicos sem valor energético.
- possibilita a regeneração dos  $\text{NADs}^+$  em condições anaeróbicas.
- apresenta um elevado rendimento em moléculas de ATP, por cada molécula de glicose

### Questão 2

Tipo celular	Procarionótica	Eucariótica
Característica		
Sistema de endomembranas	Ausente ou pouco desenvolvido	I
Organização do material genético	II	DNA em dupla hélice, associado com proteínas histônicas.
Processos de obtenção de energia	III	Fermentação, respiração e fotossíntese.
Mecanismo de divisão celular	Fissão binária	IV
Locomoção celular	V	Cílios, flagelos e pseudópodos

A tabela a seguir apresenta, comparativamente, algumas características de células procarióticas e de eucarióticas.

Com base na análise da tabela, a alternativa que preenche corretamente a lacuna indicada é

- I – Presente apenas em células animais.
- I – RNA circular.
- III – Fermentação, respiração e fotossíntese.
- IV – Fissão binária, mitose e meiose.
- V – Cílios e pseudópodos.

### Questão 3

A figura ilustra um aspecto do desenvolvimento, peculiar aos vegetais pluricelulares.

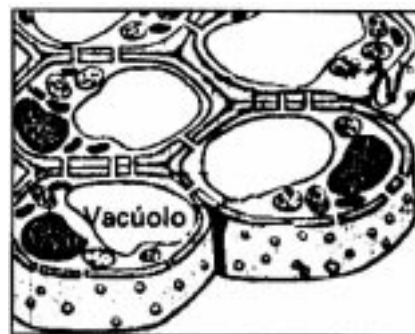


As extremidades do caule e da raiz incluem regiões de crescimento, que se caracterizam por apresentar

- tecidos permanentes adaptados para funções específicas.
- células indiferenciadas com amplo poder de multiplicação.
- aglomerados celulares incapazes de responder a estímulos luminosos.
- tecidos especializados em formar xilema para a produção da seiva elaborada.
- células organizadas em meristemas secundários, que promovem o crescimento em espessura.

### Questão 4

A vida se expressa em níveis diversos de organização biológica, entre os quais se inclui o ilustrado na figura.



A análise da ilustração evidencia a

- organização pluricelular em um tecido característico de plantas.
- completa autonomia entre as células de um órgão.
- diferença funcional entre as células de um sistema.
- unicelularidade como primeiro nível de organização da vida.
- diversidade nos planos de organização da célula.

## Questão 5

Indivíduos heterozigotos portadores para a anemia falciforme são geralmente saudáveis, embora apresentem uma fração de suas hemácias em forma de foice e alguns sintomas da doença quando submetidos a ambientes com redução de oxigênio; os indivíduos homozigotos recessivos são afetados e morrem por apresentar apenas hemácias em forma de foice.

Com relação à herança da anemia falciforme e suas repercussões, é correto afirmar:

- A) A produção de hemácias alteradas está associada a um único tipo de genótipo.
- B) Um casal de heterozigotos tem 50% de chance de gerar um primogênito afetado.
- C) Os indivíduos que produzem apenas hemácias normais formam dois tipos de gametas.
- D) A transmissão da anemia falciforme envolve mais de um par de cromossomos homólogos.
- E) A consangüinidade constitui fator de risco para o aparecimento de indivíduos com anemia falciforme.

## Questão 6

O programa genético de uma célula está contido em sua coleção de moléculas informativas e a expressão dessa informação é encontrada na coleção das proteínas celulares.

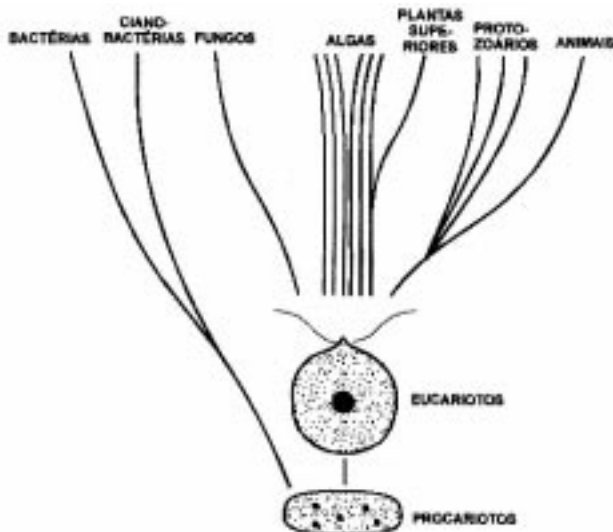
A conversão da informação em proteínas celulares envolve processos relacionados, que devem propiciar a decodificação da mensagem genética.

Essa decodificação subordina-se, basicamente,

- A) à transformação do DNA em RNA e do RNA em proteínas.
- B) ao estabelecimento de pares corretos entre as bases nitrogenadas.
- C) à tradução do DNA em RNA e à transcrição do RNA em polipeptídeo.
- D) à formação da cadeia polipeptídica como filamento complementar do DNA.
- E) à síntese da cadeia polipeptídica a partir da correspondência direta nucleotídeo /aminoácido.

## Questão 7

A figura representa relações filogenéticas entre os grandes grupos de seres vivos.

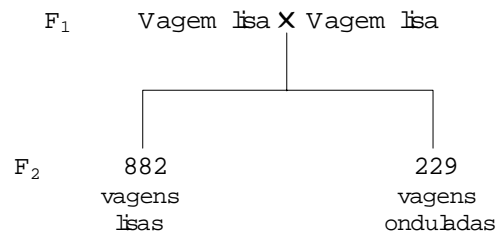


A análise do diagrama sugere:

- A) As cianobactérias são precursoras dos eucariotos.
- B) Os protozoários evoluíram diretamente de um procarioto ancestral.

- C) Todos os organismos unicelulares preservam células procarióticas.
- D) As plantas superiores compartilham com as algas de um ancestral comum.
- E) Todos os grupos representados apresentam o mesmo tempo de aparecimento na biosfera.

## Questão 8



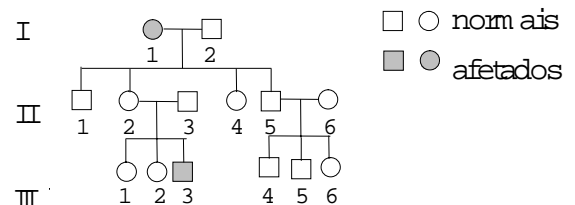
O esquema se refere a cruzamentos realizados por Mendel, com ervilhas de cheiro, e aos resultados obtidos, observando-se, apenas, o formato das vagens.

Com base na análise de dados obtidos em seus experimentos, entre os quais os apresentados no diagrama, Mendel concluiu que

- A) o ambiente tem papel importante na manifestação apenas do genótipo dominante.
- B) cada gameta recebe um fator do par que condiciona uma determinada característica.
- C) os fatores podem se misturar durante a fecundação, originando fenótipos intermediários.
- D) a mitose é o processo responsável pela separação dos fatores durante a gametogênese.
- E) as características fenotípicas observadas em F<sub>2</sub> indicam que a geração parental tem genótipos homozigotos dominantes.

## Questão 9

O heredograma representa a herança de um caráter em uma determinada família.



A sua análise permite concluir:

- A) A proporção fenotípica esperada do casamento entre normais homozigotos é de 3 normais: 1 afetado.
- B) A transmissão do caráter evidencia a localização do gene no cromossomo X.
- C) A probabilidade do nascimento de mais um afetado, na geração III, é de 50%.
- D) Os indivíduos afetados apresentam dois alelos iguais para a mesma característica.
- E) A ocorrência de indivíduos normais está na dependência de homozigose.

## Questão 10

A cada tragada, a fumaça do cigarro se mistura ao oxigênio inalado e se espalha por toda a via respiratória – que compreende boca, nariz, faringe, laringe, traquéia, brônquios e alvéolos.

As paredes dos alvéolos são destruídas pela inflamação crônica causada pelo efeito irritante do cigarro, e isso vai reduzindo a capacidade de respiração da pessoa.

A redução da capacidade respiratória em fumantes está estreitamente ligada

- A) à diminuição do número de hemácias.
- B) ao aumento do teor de CO<sub>2</sub> no plasma.
- C) a alterações na molécula de hemoglobina.
- D) ao comprometimento do processo de hematose.
- E) ao comprometimento da função da traquéia pelo acúmulo de nicotina.

### Questão 11

O fígado é o maior órgão dos vertebrados e o que apresenta maior diversidade funcional, destacando-se a produção de proteínas do plasma sanguíneo e da bile. Felizmente, quando um pedaço de fígado humano sofre certos tipos de lesão, substâncias são liberadas, dando um sinal para as células se multiplicarem, o que pode ocorrer ordenadamente. Há um intervalo entre uma divisão e outra, dando tempo para as células se formarem com perfeição. (CAMPBELL, 1996, p. 168)

O processo descrito permite a recomposição do fígado e está associado a um tipo de divisão celular que

- A) envolve o aparecimento de lamela média.
- B) é exclusivo dos seres pertencentes ao Reino Animal.
- C) impede uma posterior diferenciação das células-filha.
- D) prescinde da ocorrência de interfase sem a duplicação do material genético.
- E) possibilita a formação de dois núcleos-filho com a mesma composição cromossômica da célula-mãe.

### Questão 12

Darwin acreditava que variações imperceptíveis eram a chave para a própria seleção malthusiana da natureza. Variantes fracas e mal adaptadas eram descartadas pela natureza, da mesma forma que os criadores faziam. As variantes boas eram desenvolvidas e estimuladas através das gerações. Características adaptativas eram expandidas. (Desmond & Moore, p. 448)

A concepção evolutiva de Darwin contida no texto está expressa na alternativa:

- A) A seleção malthusiana constitui o mecanismo que explica a origem das espécies.
- B) O uso e o desuso de estruturas orgânicas determinam a sua natureza hereditária.
- C) A luta pela sobrevivência determina o aumento exponencial das populações de plantas e animais.
- D) A evolução das espécies ocorre por seleção natural que se traduz pelo sucesso reprodutivo diferencial.
- E) As variações fenotípicas adquiridas ao longo da vida de um indivíduo se transmitem às gerações seguintes.

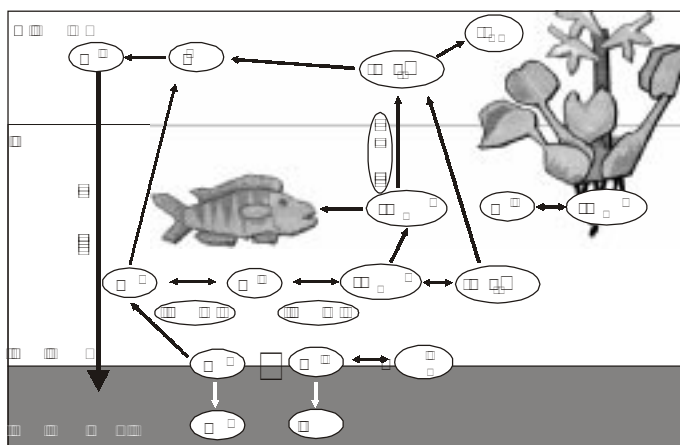
### Questão 13

A transposição das águas do rio São Francisco para o Nordeste Setentrional, vista pelo Governo como única medida para resolver a questão hídrica do semi-árido, tem polarizado discussões na sociedade.

Em uma perspectiva ecológica, as interferências sobre uma bacia fluvial devem ser analisadas, considerando-se que

- A) a água de um rio pode ser considerada como um recurso infinito e inesgotável.
- B) a utilização das águas de um rio devem ser definidas a partir, prioritariamente, das necessidades do homem.
- C) a remoção das matas ciliares contribui para a desobstrução do canal que constitui o leito do rio.
- D) a manipulação de um sistema fluvial envolve impactos ambientais quase sempre irreversíveis.
- E) a construção de hidrelétricas favorece a sobrevivência de populações de peixes, estabelecendo locais mais protegidos em relação aos predadores.

### Questão 14



Até recentemente acreditava-se que a produção de metilmercúrio – forma mais tóxica do mercúrio, que provoca sérios problemas de saúde – acontecia principalmente no sedimento do fundo de rios e lagos. Agora, estudos revelam que o processo é mais intenso em outro microambiente, formado por raízes de plantas aquáticas flutuantes – aguapés (*Eichhornia crassipes*) – e detritos, comum em ambientes aquáticos brasileiros, conforme se vê na ilustração. (Ciência Hoje, p. 68-9)

O metilmercúrio – MeHg – é muito solúvel em gordura, atingindo facilmente o interior das células, e tem efeitos tóxicos variáveis e irreversíveis.

A facilidade com que o metilmercúrio ingerido com os alimentos alcança o interior das células está associada à

- A) emissão de pseudópodos, condição exigida para o englobamento de metais pesados.
- B) camada bilipídica que integra o mosaico fluido da ultra-estrutura da membrana plasmática.
- C) alta permeabilidade dos lipídios de membrana a compostos químicos positivamente carregados.
- D) ausência de seletividade da membrana em relação ao tamanho das moléculas a serem transportadas.
- E) ocorrência de transporte ativo, permitindo a incorporação inicial de metilmercúrio contra o gradiente de concentração.

### Questão 15

A malária é uma infecção que afeta 300 milhões de pessoas no mundo, sendo que, no Brasil, a Amazônia contribui com 500 mil casos, que provocam a morte de seis a dez mil indivíduos anualmente.

Sobre o agente causador da malária e sua transmissão, é correto afirmar:

- A) A malária se manifesta imediatamente após a picada do inseto.
- B) Os mosquitos, de um modo geral, constituem o agente etiológico da malária.
- C) O *Aedes aegypti* transmite o vírus causador dessa endemia de um homem a outro.
- D) O ciclo de vida do parasita causador da malária inclui a participação de dois hospedeiros.
- E) O homem, ao tomar banho em águas contaminadas, se infecta com as larvas do patógeno através da pele.

# HISTÓRIA — QUESTÕES de 1 a 15 —

Esta prova deverá ser respondida EXCLUSIVAMENTE pelos candidatos aos cursos de

- Arte-Educação, Ciências Econômicas, Comunicação Social, Filosofia, Geografia, História, Letras, Pedagogia, Secretariado Executivo, Serviço Social e Turismo.

## INSTRUÇÃO:

Para responder a essas questões, identifique APENAS UMA ÚNICA alternativa correta e marque a letra correspondente na Folha de Respostas.

### Questão 1

“Ó mar salgado, quanto do seu sal  
São lágrimas de Portugal!  
Por te cruzamos, quantas mães choraram,  
Quantos filhos em vão rezaram!  
Quantas noivas ficaram por casar  
Para que fosses nosso, ó mar!

Valeu a pena? Tudo vale a pena  
Se a alma não é pequena.  
Quem quer passar além do Bojador  
Tem que passar além da dor.  
Deus ao mar o perigo e o abismo deu  
Mas nele é que espelhou o céu.”

(Fernando Pessoa. In: Pazzinato & Senise, 1997, p. 45)

O poema refere-se à participação portuguesa

- A) nas Cruzadas da Idade Média.
- B) no processo de Reconquista no final da época medieval.
- C) na expansão marítima e comercial da Idade Moderna.
- D) nas guerras religiosas provocadas pela Reforma Protestante.
- E) no processo de descolonização do século XIX.

### Questão 2

Sobre a colonização do continente americano pelos ingleses, franceses, portugueses e espanhóis, é correto afirmar:

- A) Estimulou a prática do trabalho assalariado, atendendo aos objetivos da política mercantilista.
- B) Garantiu a formação de impérios coloniais, excluindo a possibilidade de ações bélicas entre as metrópoles européias.
- C) Assegurou o caráter monopolista da expansão ultramarina a partir da desobediência às imposições do Pacto Colonial.
- D) Ampliou o caráter autônomo das atividades produtivas nas colônias de exploração e o caráter dependente nas colônias de ocupação.
- E) Originou dois tipos básicos de ocupação territorial e aproveitamento econômico: as colônias de povoamento e as colônias de exploração.

### Questão 3

Ainda que não sendo exclusivamente burguesa, a Revolução Francesa foi essencialmente burguesa. Estava-se na era da burguesia triunfante. (Aquino et al., 1992, p. 131).

A partir dessa afirmação e com base nos conhecimentos sobre o período final Antigo Regime, pode-se afirmar que a Revolução Francesa

- A) deve ser entendida como uma continuação das revoltas urbanas e camponesas medievais contra os privilégios feudais.

- B) se constituiu uma revolta das classes dominadas da França contra o projeto do rei Luís XVI de cobrar impostos à burguesia.
- C) não registrou qualquer participação popular significativa no seu decorrer, dada a sua característica essencialmente burguesa e elitista.
- D) representou a primeira grande vitória da classe burguesa no sentido de ocupar o poder político e estabelecer um Estado favorável a seus interesses.
- E) fracassou em seus ideais liberais, face à incapacidade da burguesia para construir um projeto político alternativo ao predomínio da nobreza.

### Questão 4

Em relação aos pontos comuns nos projetos das Conjurações Mineira, de 1789 e Baiana, de 1798, marque V nas afirmativas verdadeiras e F, nas falsas.

- ( ) Ambas pretendiam a separação política do domínio português.
- ( ) Visavam libertar o comércio e a produção do controle da Metrópole.
- ( ) A abolição da escravidão era uma prioridade.
- ( ) Um dos pontos mais importantes nos dois projetos era a instalação de universidades em todas as províncias.

A alternativa que indica a seqüência correta, de cima para baixo, é a

- A) V F V F
- B) V V F F
- C) F V V F
- D) F V F V
- E) V F V V

### Questão 5

De acordo com o historiador inglês Eric Hobsbawm, “as transformações levadas a efeito pela Revolução Industrial inglesa foram muito mais sociais que técnicas, tendo em vista que é nessa fase que se consubstancia a diferença crescente entre ricos e pobres”. (Pazzinato & Senise, 2000, p. 94).

Entre as conseqüências da Revolução Industrial, destaca-se a

- A) queda da preponderância política da nobreza.
- B) diminuição do predomínio econômico da burguesia.
- C) passagem de uma sociedade comercial para o estágio agrícola.
- D) divisão da sociedade em duas classes fundamentais – burguesia e proletariado.
- E) passagem de uma economia baseada no capitalismo financeiro para o capitalismo intervencionista.

### Questão 6

Segundo Marx, “era necessário tempo e experiência para o trabalhador aprender a distinguir a maquinaria de sua aplicação capitalista e atacar não os meios materiais de produção, mas a forma social como são explorados.” (MARX, In: Faria, 1989, p. 24).

O pensamento expresso no texto faz uma crítica

- A) ao movimento cartista.
- B) à atuação dos luditas.
- C) à organização política do proletariado.
- D) aos mecanismos de ação dos sindicatos.
- E) à greve como instrumento de reivindicação.

## QUESTÕES de 7 a 10

### INSTRUÇÃO:

Para responder a essas questões, identifique as afirmativas verdadeiras e, em seguida, marque, na Folha de Respostas, a letra correspondente à alternativa correta de acordo com o seguinte código:

- A) I e III.
- B) II e IV.
- C) I, II e V.
- D) I, III e V.
- E) II, III, IV e V.

### Questão 7

Haveis lido as notícias de Boston? Parece soar o toque de alama na América. Imagino o futuro desse país e creio que uma vintena de impérios e repúblicas se formam naquele continente, que se torna demasiado poderoso para permanecer sujeito às nações semi-esgotadas da Europa. (Aquino, 1990, p. 116).

A análise do texto e os conhecimentos sobre o assunto permitem afirmar:

- I O texto se refere à crise do sistema colonial na América de colonização ibérica, anglo-saxônica e francesa.
- II O autor incentiva as nações colonialistas européias a resistirem contra as rebeliões anticoloniais da América.
- III O clima de inquietação denunciado pelo autor resulta, entre outros fatores, da penetração do pensamento iluminista nas áreas coloniais.
- IV. O autor se equivocou na previsão sobre o fracionamento político e territorial do continente americano, após os movimentos de independência.
- V. O arrocho colonial de Portugal sobre o Brasil impedia a penetração de idéias de rebeldia contra a Metrópole.

### Questão 8

Quanto à economia e à sociedade brasileiras, da segunda metade do século XIX, é correto afirmar:

- I A monocultura se manteve como um dos traços característicos da economia, no período.
- II A ampliação do trabalho assalariado, em todos os setores, resultou na intensificação de movimentos operários.
- III A sobrevivência do caráter colonial, nessa sociedade, deveu-se à presença da escravidão, do analfabetismo e do reduzido exercício da cidadania.
- IV. A economia brasileira integrava-se ao mercado internacional na condição de uma economia desenvolvida.
- V. O processo de urbanização e a expansão do setor de serviços permitiram a constituição de uma classe média.

### Questão 9

Sobre a Revolução Russa, é correto afirmar:

- I Os bolcheviques eram a facção que defendia uma revolução moderada, de caráter liberal, ao lado do Czar.
- II A situação de miséria social de camponeses e trabalhadores facilitou a divulgação e o fortalecimento das idéias socialistas na Rússia do início do século XX.
- III A eclosão da Revolução de 1917 foi responsável pela derrota dos países aliados e pelo fim da Primeira Guerra Mundial.

- IV. O confisco da propriedade privada e a estatização da economia foram traços marcantes na implantação do socialismo na Rússia.
- V. A vitória da revolução comunista instalou a ditadura do proletariado, na qual a classe trabalhadora participava livremente do poder.

### Questão 10

O processo de descolonização na Ásia e na África resultou

- I da resistência anticolonialista nas áreas dominadas e em setores das populações dominantes.
- II da ação de sociedades filantrópicas e humanitárias.
- III do declínio das velhas nações colonialistas e da emergência da bipolaridade na política mundial.
- IV. da transformação das antigas áreas dominadas em áreas dominantes.
- V. da crescente militarização de todas as áreas dominadas.

### Questão 11

Considerando-se a expansão do Bloco Socialista no mundo, durante a Guerra Fria, pode-se concluir:

- A) A China realizou a revolução socialista na década de 40, do século XX, e colocou o Japão sob sua tutela, durante a da Guerra Fria.
- B) A Ilha de Cuba manteve-se distante da influência soviética, como resultado da severa vigilância dos Estados Unidos.
- C) O eurocomunismo destacou-se na Itália e na Alemanha Ocidental, inspirado nos princípios fascistas de partido único, surgidos durante o nazi-fascismo.
- D) A Iugoslávia, com o Marechal Tito, evitou a incorporação do país ao Bloco Socialista, não participando do Pacto de Varsóvia.
- E) A Tchecoslováquia, a Hungria e a Polônia sofreram invasões das tropas soviéticas após adotarem o modelo de socialismo albanês.

### Questão 12

Entre o "milagre econômico" dos anos 70 e os "planos milagrosos" dos anos 80 e 90, do século XX, a política econômica brasileira apresentou

- A) controle rigoroso da emissão de moeda, dos juros e dos gastos públicos.
- B) programas de desenvolvimento, integrando pequenos produtores e grandes industriais.
- C) capacidade de modernização e de acompanhamento das mais avançadas tecnologias.
- D) dificuldade nas exportações e declínio no setor de serviços e de comércio informal.
- E) resultados negativos na distribuição de renda e na diminuição dos desequilíbrios regionais.

### Questão 13

Durante o governo de João Batista Figueiredo, último presidente do regime militar, foi sancionada a Lei da Anistia.

Sobre essa lei, é correto afirmar:

- A) Autorizou a concessão de indenização aos familiares dos mortos e desaparecidos durante a Ditadura Militar.
- B) Determinou a abertura para o público de todos os arquivos militares, acumulados durante o regime.
- C) Foi o marco inicial do processo de redemocratização do país, que seria concluído com a eleição direta para presidente da república.

- D) Considerou culpados os militares que cometeram violências durante o período de repressão aos atos contra o regime, dando início ao processo de julgamento e condenação dos envolvidos.
- E) Anistiou o então metalúrgico Luis Inácio da Silva, em exílio na França, que voltou ao Brasil e se elegeu o deputado mais votado nas primeiras eleições diretas para o Congresso.

### Questão 14

"Economia globalizada. Virou moda, essa expressão. Mas será uma coisa para ser festejada? Se depender da opinião do economista Ignacy Sachs, nascido na Polônia, doutorado na Índia e residente em Paris, onde é diretor do Centro de Pesquisas sobre o Brasil Contemporâneo da Escola de Altos Estudos Sociais, não.

Não, porque, segundo ele, a abertura das economias nacionais tem sido excessiva, o que 'aumentou o fosso entre ricos e pobres em todos os países', fenômeno batizado por ele como 'terceiro-mundialização' do planeta. Segundo Sachs, o processo de globalização está produzindo uma massa de excluídos, espalhada não somente pelas favelas e bairros periféricos das grandes cidades do Terceiro Mundo, mas também nas esquinas e becos de Paris, Nova Iorque e Londres.

Ele é contra o neoliberalismo e defende uma atuação mais vigorosa dos estados nacionais, 'que deveriam impor limites às forças do mercado e ter como prioridade número 1 o combate ao desemprego'.

Finalmente, Sachs diz que o chamado livre comércio 'não passa de mera peça retórica'. Os países praticam formas de protecionismo dissimulado, embora da boca para fora digam que a intenção é abrir o mercado."

A partir da análise do texto e dos conhecimentos sobre globalização e neoliberalismo, é correto afirmar:

- A) O autor defende a implantação do Estado Mínimo como forma de diminuir a exclusão social.
- B) O texto sugere que, apesar dos males aparentes, a globalização abre boas perspectivas para o futuro.
- C) A massa de excluídos sociais concentra-se somente na periferia das grandes cidades do Terceiro Mundo.
- D) O autor afirma que a economia globalizada contribuiu para o desequilíbrio da distribuição de renda tanto nos países desenvolvidos quanto naqueles em desenvolvimento.
- E) O texto afirma que o neoliberalismo permite uma atuação mais rigorosa dos Estados Nacionais no combate ao desemprego.

### Questão 15

Recentemente os jornais, noticiaram a morte do ex-ditador chileno Augusto Pinochet.

Durante o seu governo, verificou-se

- A) uma perseguição política às diversas minorias religiosas protestantes.
- B) uma política de cooperação econômica e diplomática entre o governo chileno e a antiga União Soviética.
- C) uma cessação de relações diplomáticas entre o governo chileno e o brasileiro, na época sob o regime militar.
- D) o não-cumprimento, por parte do governo militar do Chile, dos acordos internacionais que previam a não-proliferação das armas nucleares.
- E) a violação dos direitos humanos, seqüestro, desaparecimento, prisão, e morte de cidadãos europeus durante a vigência do regime militar no Chile.

## GEOGRAFIA — QUESTÕES de 1 a 15

Esta prova deverá ser respondida EXCLUSIVAMENTE pelos candidatos aos cursos de

- Administração, Arte-Educação, Ciências Contábeis, Ciências Econômicas, Comunicação Social, Filosofia, Geografia, História, Letras, Pedagogia, Secretariado Executivo, Serviço Social e Turismo.

### INSTRUÇÃO:

Para responder a essas questões, identifique APENAS UMA ÚNICA alternativa correta e marque a letra correspondente na Folha de Respostas.

### Questão 1

Os conhecimentos sobre os movimentos da Terra permitem concluir:

- A) O movimento de translação é responsável pelos dias e noites e pelos fusos horários.
- B) O Sol está localizado no centro da Terra, por isso todos os pontos recebem a mesma quantidade de luz e calor durante o ano inteiro.
- C) A variação de calor recebida nos hemisférios decorre do movimento circular e da inclinação do eixo da Terra no movimento de rotação.
- D) O equinócio da primavera para o Hemisfério Meridional ocorre três meses após o solstício de verão, no Hemisfério Setentrional.
- E) O dia 21 de março marca o início do solstício de inverno no Hemisfério Norte e, conseqüentemente, o solstício de verão, no Hemisfério Sul.

### Questão 2

Para localizar pontos específicos na superfície terrestre, não basta apenas o rumo ou a orientação. Por esse motivo, foram criadas as coordenadas geográficas.

Com base nos conhecimentos acerca do assunto, pode-se afirmar:

- A) As linhas imaginárias que servem de base para a localização de qualquer ponto na superfície terrestre são os paralelos e os meridianos.
- B) Os paralelos permitem o cálculo da latitude, distância em quilômetros entre o ponto que se quer localizar e o Equador.
- C) As longitudes, que podem ser Norte e Sul, são indicadas pelos meridianos.
- D) A latitude varia de 0° a 90° e pode estar a Leste ou a Oeste.
- E) A longitude varia de 0° a 180°, iniciando na linha do Equador.

### Questão 3

A partir dos conhecimentos sobre o ambiente atmosférico, é correto afirmar que a

- A) ionosfera é rica em íons e é conhecida como zona de turbulência.
- B) atmosfera é composta, predominantemente, por oxigênio, neônio e hélio.
- C) pressão atmosférica é mais baixa ao nível do mar do que em elevadas altitudes.
- D) troposfera é uma zona de calmaria, sendo, portanto, a parte superior da atmosfera.
- E) troposfera é considerada a mais importante, devido ao efeito estufa e à concentração de gases.

## Questão 4

O relevo de um lugar "consiste na forma de um terreno, no seu modelado: partes elevadas e baixas, vales e montanhas, planícies, etc". (Vesentini, 2000, p. 284)

Interferem na formação e alteração do relevo

- A) as chuvas.
- B) os animais.
- C) apenas os fatores externos.
- D) os fatores internos e externos.
- E) apenas os fatores internos ou geológicos.

## Questão 5

Os conhecimentos sobre a evolução da população urbana e rural, no mundo, permitem afirmar:

- A) O crescimento da população urbana, bastante acelerado a partir de 1950, está relacionado, diretamente, com o desenvolvimento da atividade agrícola.
- B) As tendências atuais apontam para um aumento da população rural, influenciado pela industrialização das atividades agrícolas.
- C) A urbanização é um fenômeno associado, intimamente, à industrialização e ao capitalismo, nos países desenvolvidos.
- D) A urbanização é sempre um forte indício de desenvolvimento de todo país ou região.
- E) O processo de urbanização ocorre, mesmo quando a população das cidades decresce.

## Questão 6

Os conhecimentos sobre população permitem afirmar:

- A) Os países que possuem baixa taxa de natalidade são todos desenvolvidos.
- B) A melhoria da qualidade de vida não possui relação com a queda da taxa de mortalidade.
- C) O índice de mortalidade dos países desenvolvidos começou a diminuir muito antes do que o dos países subdesenvolvidos.
- D) A taxa de mortalidade, tanto nos países desenvolvidos quanto nos subdesenvolvidos, vem diminuindo, sendo que, nos primeiros, a redução se deu abruptamente.
- E) A explosão demográfica registrada nos países subdesenvolvidos, a partir de 1940, é o resultado da queda rápida das taxas de natalidade e de mortalidade.

## Questão 7

O desenvolvimento industrial tem o poder de transformar profundamente a organização espacial, porque

- A) diminui ou estabiliza os movimentos migratórios.
- B) altera as características econômicas intra e internacional.
- C) exclui os países não industrializados do comércio internacional.
- D) diminui a importância das cidades, já que grande parte das indústrias se encontra instalada nas zonas rurais.
- E) diminui a dependência do homem em relação à natureza, devido à maior utilização dos seus recursos como matéria-prima.

## Questão 8

Com base nos conhecimentos sobre a industrialização e os impactos ambientais, marque V nas afirmativas verdadeiras e F, nas falsas

- ( ) Os graves impactos ambientais se limitam à área urbana, porque, no meio rural, há uma política

- ( ) abrangente de proteção ambiental, sobretudo no Brasil.
- ( ) A poluição das águas afeta diretamente os consumidores urbanos e indiretamente os que se alimentam de produtos da agricultura irrigada por elas.
- ( ) O processo industrial moderniza a sua tecnologia na mesma proporção com que faz gerar os impactos ambientais.
- ( ) As ilhas de calor e as inversões térmicas fazem parte dos problemas ambientais criados pelo homem nas grandes cidades.

A alternativa que indica a seqüência, de cima para baixo, é a

- A) V V F F
- B) F V F V
- C) F F F V
- D) V V V F
- E) F F V V

## Questão 9

A partir dos conhecimentos sobre origem, exploração e importância do petróleo na economia mundial, pode-se concluir:

- A) O petróleo se acumula, em forma de lagos, na rocha em que surgiu e, para sua extração, basta perfurá-la.
- B) A crise do petróleo, nas décadas de 70 e 80 do século XX, teve como consequência imediata a recessão da economia mundial.
- C) A criação da OPEP teve como objetivo principal promover o desenvolvimento econômico dos países-membros.
- D) O petróleo existe nos escudos cristalinos e está relacionado à erosão da crosta terrestre e à ação do intemperismo.
- E) Os poços de petróleo encontrados na superfície terrestre estão sendo explorados porque todos são viáveis economicamente.

## Questão 10

Sobre crescimento e distribuição da população da América Latina, suas causas e consequências, pode-se afirmar:

- A) Os países da América Central possuem as mais baixas taxas de crescimento demográfico da América Latina.
- B) A explosão demográfica é uma realidade incontestável e, em função desse fato, ocorre a proliferação da pobreza.
- C) Os únicos países que não conseguiram declinar as taxas de mortalidade foram a Argentina e o México.
- D) A política de controle demográfico adotada pelos governantes tem possibilitado uma redução das taxas de natalidade.
- E) O aumento da expectativa de vida e a redução da mortalidade infantil são decorrentes da revolução médico-sanitária.

## Questão 11

Dentre os fatores responsáveis pela migração de brasileiros para o Paraguai, pode-se destacar

- A) o baixo preço das terras, possibilitando a expansão da cultura da soja.
- B) a oferta de empregos, principalmente na indústria paraguaia.
- C) a distribuição de terras promovida pelo governo paraguaio, visando atrair agricultores brasileiros.
- D) a facilidade de obtenção de visto permanente para que o agricultor brasileiro possa fixar residência no Paraguai.
- E) o desenvolvimento da economia paraguaia que, por não dispor de mão-de-obra suficiente, oferece salários mais elevados aos trabalhadores.



## Questão 12

A partir dos conhecimentos sobre a urbanização e a mobilidade da população brasileira, pode-se concluir:

- A) A urbanização brasileira gerou as conurbações, as metrópoles e as megalópoles.
- B) A mecanização da agricultura foi a única causa do êxodo rural, responsável pelo aumento da população urbana.
- C) As redes urbanas das metrópoles do Norte-Nordeste são responsáveis pelo grande poder de homogeneização dos espaços.
- D) As migrações pendulares ocorrem nos grandes centros urbanos, nos quais a população dos subúrbios se desloca para o centro da cidade.
- E) As cidades desenvolvem-se numa relação direta entre função urbana e índice de emprego.

## Questão 13

Apesar de bastante devastada, a vegetação natural continua sendo um dos elementos mais marcantes da paisagem geográfica brasileira.

Os conhecimentos sobre essa vegetação permitem afirmar:

- A) A floresta amazônica é uma formação vegetal latifoliada, homogênea e xerófila.
- B) A mata de araucária ou mata dos pinhais é encontrada, principalmente, nas áreas litorâneas das regiões Norte e Nordeste.
- C) As formações vegetais das regiões mais industrializadas ou de ocupação mais antiga foram as menos atingidas pela devastação.
- D) Os desmatamentos feitos em todas as regiões brasileiras têm provocado grandes alterações no solo e na fauna, mas ainda não interferiram na hidrografia.
- E) O cerrado brasileiro teve sua área bastante reduzida em função dos grandes desmatamentos para a implantação de rodovias, cidades e projetos agropecuários.

## Questão 14

Com base nos conhecimentos sobre o Estatuto da Terra, os imóveis rurais e a estrutura fundiária do Brasil, é correto afirmar:

- A) A estrutura fundiária brasileira reflete o passado colonial.
- B) Os minifúndios constituem o principal fator de subaproveitamento da terra.
- C) Os latifúndios por exploração são altamente produtivos e contribuem com 75% da produção agrícola do país.
- D) Os latifúndios por dimensão não são produtivos, e a ocupação do seu espaço é um dos objetivos do MST.
- E) As empresas rurais se limitam a produzir cana-de-açúcar.

## Questão 15

Sobre os contrastes regionais do Brasil, pode-se afirmar:

- A) As diferenças culturais das regiões brasileiras são as principais causas das desigualdades sociais.
- B) A estagnação econômica do Nordeste é decorrente da irregular distribuição das chuvas.
- C) A Amazônia é a região brasileira que apresenta o menor nível de desenvolvimento do país, devido ao seu ambiente climático.
- D) A Região Centro-Oeste possui o maior parque industrial e absorve toda a mão-de-obra ativa disponível no mercado.
- E) A Região Sul beneficiou-se do desenvolvimento da Região Sudeste e é a região que apresenta a melhor distribuição de renda.

### Referências

#### BIOLOGIA

Questão 11  
Superinteressante, n. 1, janeiro 2000.  
CAMPBELL, Neil A. *Biology*. California: The Benjamin / Cummings Publishing Company, 1996. (Adaptado)

Questão 12  
DESMOND, Adrian & MOORE, James. *Darwin: A vida de um evolucionista atormentado*. São Paulo: Geração Editorial, 1995.

Questão 14  
MAURO, Jane B. Narvaez et al. *Aguapé agrava contaminação por mercúrio*. In: *Ciência Hoje*, v. 25, n. 150.

#### HISTÓRIA

Questão 1  
PESSOA, Fernando. *Mar Português*. In: PAZZINATO, Alceu Luiz & SENISE, Maria Helena Valente. *História moderna e contemporânea*. São Paulo: Ática, 1997.

Questão 3  
AQUINO, Rubim Santos Leão de et al., *História das sociedades modernas às sociedades atuais*. Rio de Janeiro: Ao Livro Técnico, 1992.

Questão 5  
PAZZINATO, Alceu Luiz e SENISE, Maria Helena Valente. \_\_\_\_\_.

Questão 6  
MARX, Karl. In: FARIA, Ricardo de Moura et alii. *História*. Belo Horizonte, Iê, 1989, vol. 2.

Questão 7  
AQUINO, Rubim Santos Leão de et al. *História das sociedades americanas*. Rio de Janeiro: Ao Livro Técnico, 1990.

#### GEOGRAFIA

Questão 4  
VESENTINI, J. William. *Sociedade e espaço geográfico: geografia geral e do Brasil*. São Paulo: Ática, 2000.

Fonte das ilustrações

#### BIOLOGIA

Questão 3  
SILVA JÚNIOR, César e SASSON, Zesar. *Biologia 2: Seres vivos – estrutura e função*. São Paulo: Saraiva, 1995, p. 366.

Questão 4  
ICOPES, Sônia Goby Bueno Carvalho. *Bio 1: introdução à biologia; citologia; reprodução e embriologia; histologia*. São Paulo: Saraiva, 1997, p. 88.

Questão 7  
CURTIS, Helera. *Biologia*. Rio de Janeiro: Guanabara Koogan, 1977, p. 256.

Questão 14  
MAURO, Jane B. Narvaez et al. *Aguapé agrava contaminação por mercúrio*. In: *Ciência Hoje*, v. 25, n. 150, p. 69.

\* \* \* \* \*

